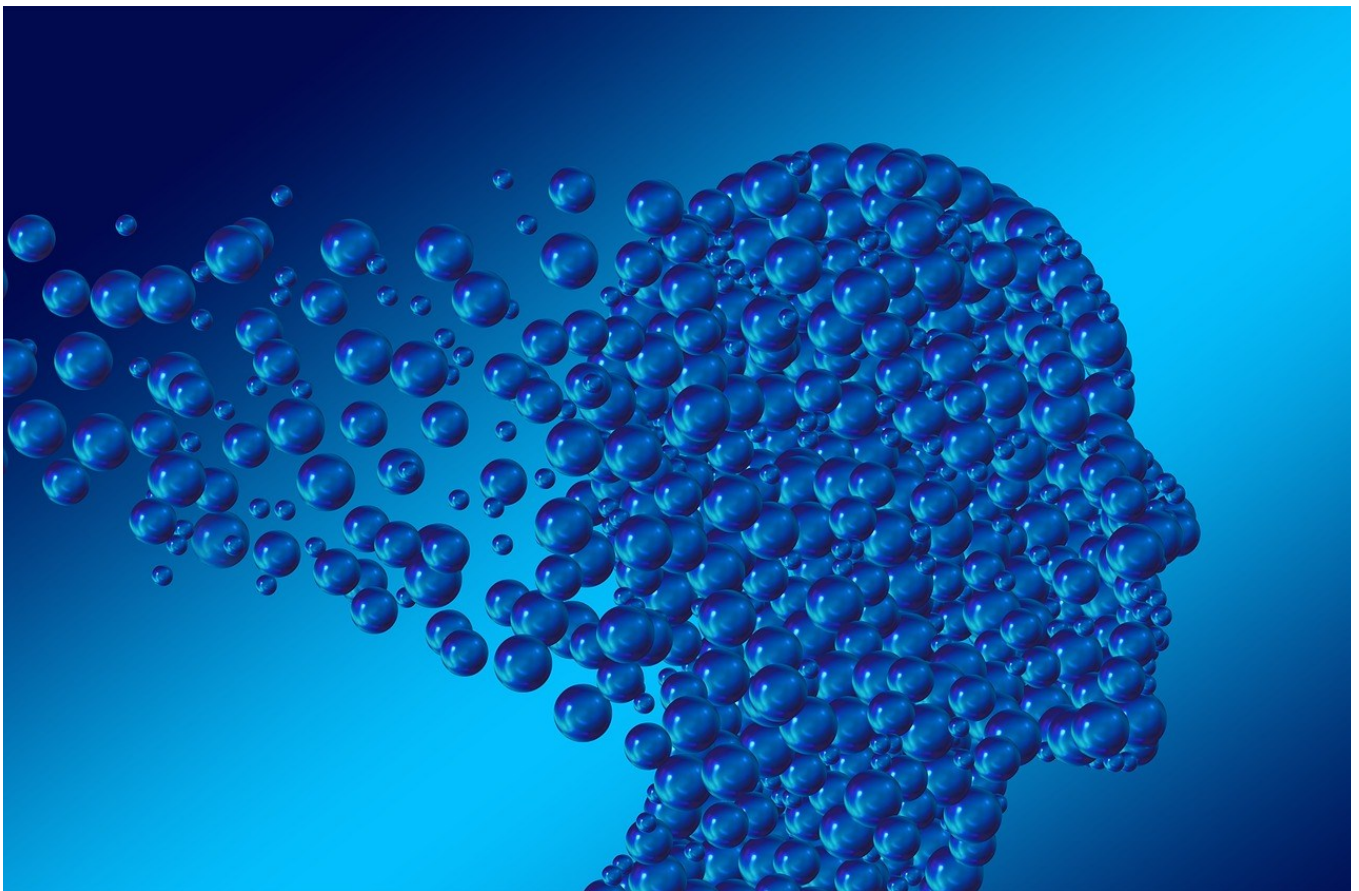




XV-OJI JAUNŲJŲ MOKSLININKŲ PSICHOLOGŲ
KONFERENCIJA

Jaunasis mokslininkas tarp tradicijų ir naujovių

PRANEŠIMŲ SANTRAUKŲ LEIDINYS



2018 m. balandžio 27 d.

Vilniaus universitetas

XV-OJI JAUNŲJŲ MOKSLININKŲ PSICHOLOGŲ KONFERENCIJA

JAUNASIS MOKSLININKAS TARP TRADICIJŲ IR NAUJOVIŲ

PRANEŠIMŲ SANTRAUKŲ LEIDINYS

2018 m. balandžio 27 d.



VILNIAUS UNIVERSITETO LEIDYKLA

2018

Konferencijos organizacinis komitetas

Pirmininkė:

Goda Gegieckaitė

Nariai:

Violeta Cimalanskaitė

Agnė Dzimidienė

Karolina Petraškaitė

Raimonda Sadauskaitė

Dovilė Šorytė

Marija Vaštakė

Arūnas Žiedelis

Konferencijos mokslo komitetas

Pirmininkė:

Prof. habil. dr. Danutė Gailienė

Nariai:

Doc. dr. Rasa Barkauskienė

Doc. dr. Evaldas Kazlauskas

Doc. dr. Vilmantė Pakalniškienė

Prof. dr. Arūnas Poviliūnas

Prof. dr. Gintautas Valickas

Konferencijos organizatoriai



Filosofijos
fakultetas



Partneriai



Rėmėjai



PRATARMĖ

Sveikinamės jau XV-tosios Jaunųjų mokslininkų psichologų konferencijos proga. Tradicija tapusi konferencija kiekvienais metais sutraukia jaunuosius mokslininkus pasidalinti savo darbais su kitais mokslininkais bei konferencijos klausytojais. Šios konferencijos tema – „Jaunasis mokslininkas tarp tradicijų ir naujovių“. Šiais metais konferencijoje dalyvauja 39 jaunieji mokslininkai, kurie pristatys savo stendinius ir žodinius mokslinius pranešimus, o plenarinėje ir uždaromojoje konferencijos sesijose pranešimus skaitys trys kviestiniai pranešėjai.

Jaunųjų mokslininkų psichologų konferencija pirmą kartą surengta 2004 metais, o šiomet jau 15-tą kartą kartu suburs jaunuosius psichologijos mokslininkus iš visos Lietuvos. Šios jubiliejinės konferencijos proga kėlėme klausimą – kaip naujovės tampa tradicijomis ir koks yra jaunojo mokslininko vaidmuo šiame procese? Šiemetinėje konferencijoje kvietėme jaunuosius mokslininkus pasvarstyti apie savo vaidmenį tarp tradicijų saugojimo ir naujovių moksle įnešimo. Konferencijos plenarinės pranešėjos dr. Milda Perminienė ir dr. Lina Gervinskaitė-Paulaitienė ne tik pristatys savo tyrimus, tačiau ir pasidalins patirtimi ir mintimis apie jaunojo mokslininko kelią ir iššūkius. Uždaromojoje sesijoje dr. Said Dadašev pristatys jaunojo mokslininko patirtį derinant mokslinę ir praktinę veiklą.

Konferencijos tikslas yra ne tik suteikti erdvę jauniesiems psichologijos mokslininkams dalintis savo tyrimais su kolegomis, pradedantiesiems išbandyti ir įgauti patirties mokslinėje veikloje, bet ir kurti bei stiprinti Lietuvos jaunųjų mokslininkų psichologų bendruomenę.

Ypatingai dėkoju organizacinio ir mokslo komitetų nariams, kurių dėka suorganizuota šių metų konferencija. Taip pat nuoširdžiai dėkoju VU Filosofijos fakultetui už paramą, Lietuvos psichologų sąjungai bei visiems remėjams, suteikusiems galimybę apdovanoti geriausius konferencijos pranešėjus.

Doktorantė Goda Gegieckaitė

JMPK 2018 organizacinio komiteto pirmininkė

TURINYS

KONFERENCIJOS PROGRAMA | 6

ŽODINIAI PRANEŠIMAI

- ALČIAUSKAITĖ L., ŠINKARIOVA L. Ar saviveiksmingumas gali padėti judėjimo negalią turinčiam asmeniui sėkmingai įveikti stresą? Saviveiksmingumo ir streso įveikos strategijų sąsajos | 9
- BALČIŪNAITĖ L. M. Tėkmės ir mokytojų darbo charakteristikų sąsajos | 9
- BEINARTAITĖ A. Gyvenimo įprasminimo resursai esant judėjimo sutrikimams | 9
- ČEPONYTĖ M. Pirmosios Lietuvoje trumpalaikės seksualinio priekabiavimo prevencinės programos kūrimas | 10
- DZIMIDIENĖ A. Darbuotojo potencialas šiuolaikinėje organizacijoje | 10
- ERMINAITĖ D. Percepinio mokymosi ir iliuzinio kvadrato (Kanizsa - square) kontūrų suvokimo sąsaja | 11
- GABĖ V., KANIŠONYTĖ G. Paauglių aplinkosauginių ketinimų, suvoktų santykių su tėvais ir saviveiksmingumo sąsajos su pastangomis daryti įtaką tėvų tvariam elgesiui | 11
- GAIDYTĖ V., ŽARDECKAITĖ-MATULAITIENĖ K. Moterų patiriamo priešiško ir geranoriško seksizmo įtaka jų sveikatai: literatūros apžvalga | 12
- GEGIECKAITĖ G., KORSAKAITĖ G., EIMONTAS J. Bendruomenės pagalbos vaidmuo stresinių patirčių kontekste: kokybinis tyrimas | 12
- GELEŽĖLYTĖ O., MAŽULYTĖ-RAŠY TINĖ E., LATAKIENĖ J., RIMKEVIČIENĖ J. Stigma po artimojo savižudybės ir profesionalios psichologinės pagalbos siekimas | 13
- GODLIAUSKAS P., NORVILĖ N. Grupinės intervencijos koučingo psichologijoje: organizacijose taikomų grupinio koučingo modelių sisteminė analizė | 13
- GRYBAUSKAITĖ D. Trauminės patirties apraiškos psichozę patyrusių asmenų persekiojimo kliedesiuose | 14
- IVLEVA V., JURKUVĖNAS V. Galvos smegenų traumą patyrusių asmenų pažintinių gebėjimų sąsajos su gyvenimo kokybe | 14
- KATELYTĖ R. Mečislovo Reinio ir Alfonso Gučo vadovėlių vienažodžių psichologijos terminų bendrybės ir skirtybės | 15
- KATULIS G. Psichosocialinių darbo charakteristikų, laisvalaikio ir miego kokybės sąsajos | 15
- KLIMUKIENĖ V., LAURINAITYTĖ I., LAURINAVIČIUS A. START:AV metodika vertinamos nepalankių elgesio pasekmių rizikos sąsajos su asmenybiniais ir elgesio veiksniais delinkvenčių paauglių imtyje | 15
- PEČIŪRA Ž. Dvyliktos klasės mokinių kaičios karjeros pažiūros: sąsajos su profesiniu tapatumu, karjeros adaptyvumu ir valingumu dirbti | 16
- PETRAŠKAITĖ K. Depresija sergančių asmenų ir jų artimųjų depresijos diagnozės požymių supratimas | 16
- PUČKUTĖ M., MAŽULYTĖ-RAŠY TINĖ E. Lietuvos gyventojų trauminių išgyvenimų, potrauminio streso simptomų ir kreipimosi į psichikos sveikatos specialistus bei vaistų vartojimo ypatumai | 17
- RIZGELYTĖ J. Neapibrėžtumo toleravimo ir psichologinės gerovės sąsajos tapsmo suaugusiuoju periode | 17
- SINKEVIČIŪTĖ A. Patirtis, susijusi su pirma artimojo išgyventa psichoze | 18
- SKABEIKYTĖ G., GERVINSKAITĖ-PAULAITIENĖ L. Paauglių socialinio nerimo sąsajos su mentalizacija ir traumine patirtimi | 18
- SLAVINSKIENĖ J., ŽARDECKAITĖ-MATULAITIENĖ K. Vairuotojų, netekusių teisės vairuoti dėl skirtingo pobūdžio kelių eismo taisyklių pažeidimų, rizikingai vairuoti skatinančių veiksnių palyginimo analizė | 18
- STEPONAVIČIŪTĖ A. Hipnozė kaip tyrimo instrumentas | 19
- STONČIŪTĖ E., NORVILĖ N., ZAVADSKĖ A. Great Full Spectrum klausimynas: skalių psichometrinės charakteristikos | 19
- TOLEIKYTĖ U. Valgymo sutrikimais sergančių asmenų nuostatos savižudybių atžvilgiu | 20
- VADVILAVIČIUS T., STELMOKIENĖ A. Vadovavimo psichologijos tyrimų metodai ir jų plėtra. Tamsiąja triada pasižyminčių vadovų scenarijai ir jų sudarymas | 20
- VALAITĖ D. Vakarietiška psichoterapija islame: inkultūracija ir jos problematika | 21

ŽELVIENĖ P. Vaikystės traumų sąsajos su potrauminio streso reakcijomis suaugus | 21

ŽIEDELIS A. Suvokiamas pašaukimas ir slaugytojų įsitraukimas į darbą | 21

ŽILINSKAS E. P300 signalu pagrįstos smegenų ir kompiuterio sąsajos tobulinimas naudojant skirtingus regimuosius stimulus | 22

STENDINIAI PRANEŠIMAI

BUTĖNAITĖ J. Maldos portretas senatvėje | 23

ČERNIAUSKIENĖ J., PERMINAS A. Suaugusiųjų aleksitimiškumo bruožų ir miego kokybės sąsajos | 23

JANAVIČIŪTĖ J., LELYTĖ I., ŽUKEVIČIUS A. Normatyviniai duomenys Rey penkiolikos objektų testui | 24

MEILUTĖ-RIBOKĖ M. Jaunuolių implicitinis ir eksPLICITINIS požiūris į sveikatai žalingą elgesį ir naudojimąsi Facebook | 24

RIMAŠIŪTĖ-KNABIKIENĖ R. Veiksniai, galintys lemti tvaraus elgesio formavimąsi | 25

ŠARKAUSKAITĖ V., BUKŠNYTĖ-MARMIENĖ L. Darbuotojų suvokiamo organizacijos teisingumo ir pasitikėjimo vadovu reikšmė darbuotojų veiklos efektyvumui | 25

UBAVIČIŪTĖ R., SADAUSKAITĖ R. Kai kurios Suvokiamų akademinio atidėliojimo pasekmių klausimyno psichometrinės charakteristikos | 26

VALIŪNĖ D., PERMINAS A. Paauglių dėmesingo įsisąmoninimo pokyčiai po pykčio kontroliavimo intervencijos | 26

KONFERENCIJOS PROGRAMA

8:30 - 9:00

REGISTRACIJA

9:00 - 10:30

PRANEŠIMAI ATSKIROSE SEKCIJOSE (I SESIJA)

DARBUOTOJAS IR ORGANIZACIJA (302 AUD.)

E. Stončiūtė, N. Norvilė, A. Zavadskė, *Great Full Spectrum klausimynas: skalių psichometrinės charakteristikos*

P. Godliauskas, N. Norvilė, *Grupinės intervencijos koučingo psichologijoje: organizacijose taikomų grupinio koučingo modelių sisteminė analizė*

T. Vadvilavičius, A. Stelmokienė, *Vadovavimo psichologijos tyrimų metodai ir jų plėtra. Tamsiąja triada*

pasirūpinčių vadovų scenarijai ir jų sudarymas

A. Dzimidienė, *Darbuotojo potencialas šiuolaikinėje organizacijoje*

NAUJI VĖJAI PSICHOLOGIJOS TYRIMŲ LAUKE (201 AUD.)

M. Čeponytė, *Pirmosios Lietuvoje trumpalaikės seksualinio priekabiavimo prevencinės programos kūrimas*

J. Slavinskienė, K. Žardeckaitė-Matulaitienė, *Vairuotojų, netekusių teisės vairuoti dėl skirtingo pobūdžio kelių eismo taisyklių pažeidimų, rizikingai vairuoti skatinančių veiksnių palyginimo analizė*

R. Katelytė, *Mečislovo Reinio ir Alfonso Gučo vadovėlių vienažodžių psichologijos terminų bendrybės ir skirtybės*

10:30 - 11:00

Pertrauka

11:00 - 12:15

KONFERENCIJOS ATIDARYMAS (201 AUD.)

PLENARINĖ SESIJA

Dr. Milda Perminienė, *Patyčių darbe priežasčių mozaika: kaip galime paaiškinti agresyvaus elgesio darbe priežastis?*

Dr. Lina Gervinskaitė-Paulaitienė, *Mentalizacija ankstyvoje paauglystėje*

12:15 - 12:45

Pertrauka

12:45 - 13:15

SUSITIKIMAS SU STENDINIŲ PRANEŠIMŲ AUTORIAIS (II AUKŠTO FOJĖ)

R. Ubavičiūtė, R. Sadauskaitė, *Kai kurios Suvokiamų akademinio atidėliojimo pasekmių klausimyno psichometrinės charakteristikos*

J. Černiauskiene, A. Perminas, *Suaugusiųjų aleksitimiskumo bruožų ir miego kokybės sąsajos*

M. Meilutė-Ribokė, *Jaunuolių implicitinis ir eksplicitinis požiūris į sveikatai žalingą elgesį ir naudojimąsi Facebook*

D. Valiūnė, A. Perminas, *Paauglių dėmesingo įsisąmoninimo pokyčiai po pykčio kontroliavimo intervencijos*

J. Butėnaitė, *Maldos portretas senatvėje*

J. Janavičiūtė, I. Lelytė, A. Žukevičius, *Normatyviniai duomenys Rey penkiolikos objektų testui*

R. Rimašiūtė-Knabikienė, *Veiksniai, galintys lemti tvaraus elgesio formavimąsi*

13:15 - 14:45 PRANEŠIMAI ATSKIROSE SEKCIJOSE (II SESIJA)

PROFESIJOS PASIRINKIMAS IR DARBAS (214 AUD.)

A. Žiedelis, *Suvokiamas pašaukimas ir slaugytojų įsitraukimas į darbą*

Ž. Pečiūra, *Dvyliktos klasės mokinių kaičios karjeros pažiūros: sąsajos su profesiniu tapatumu, karjeros adaptyvumu ir valingumu dirbti*

L. M. Balčiūnaitė, *Tėkmės ir mokytojų darbo charakteristikų sąsajos*

G. Katulis, *Psichosocialinių darbo charakteristikų, laisvalaikio ir miego kokybės sąsajos*

VAIKAI, PAAUGLIAI IR JAUNIMAS (201 AUD.)

P. Želvienė, *Vaikystės traumų sąsajos su potrauminio streso reakcijomis suaugus*

V. Gabė, **G. Kaniušonytė**, *Paauglių aplinkosauginių ketinimų, suvoktų santykių su tėvais ir saviveiksmingumo sąsajos su pastangomis daryti įtaką tėvų tvariam elgesiui*

G. Skabeikytė, **L. Gervinskaitė-Paulaitienė**, *Paauglių socialinio nerimo sąsajos su mentalizacija ir traumine patirtimi*

V. Klimukienė, **I. Laurinaitytė**, *START:AV metodika vertinamos nepalankių elgesio pasekmių rizikos sąsajos su asmenybiniais ir elgesio veiksniais delinkventiškų paauglių imtyje*

PAŽINTINIAI GEBĖJIMAI IR SUVOKIMAS (207 AUD.)

V. Ivleva, **V. Jurkuvėnas**, *Galvos smegenų traumą patyrusių asmenų pažintinių gebėjimų sąsajos su gyvenimo kokybe*

E. Žilinskas, *P300 signalu pagrįstos smegenų ir kompiuterio sąsajos tobulinimas naudojant skirtingus regimuosius stimulus*

D. Erminaitė, *Percepcinio mokymosi ir iliuzinio kvadrato (Kanizsa - square) kontūrų suvokimo sąsaja*

A. Steponavičiūtė, *Hipnozė kaip tyrimo instrumentas*

14:45 - 15:15 Pertrauka

15:15 - 16:45 PRANEŠIMAI ATSKIROSE SEKCIJOSE (III SESIJA)

PSICHOLOGINĖ PAGALBA (304 AUD.)

G. Gegieckaitė, **G. Korsakaitė**, *Bendruomenės pagalbos vaidmuo stresinių patirčių kontekste: kokybinis tyrimas*

O. Geležėlytė, **E. Mažulytė-Rašytinė**, **J. Latakienė**, **J. Rimkevičienė**, *Stigma po artimojo savižudybės ir profesionalios psichologinės pagalbos siekimas*

D. Valaitė, *Vakarietiška psichoterapija islame: inkultūracija ir jos problematika*

M. Pučkutė, **E. Mažulytė-Rašytinė**, *Lietuvos gyventojų trauminių išgyvenimų, potrauminio streso simptomų ir kreipimosi į psichikos sveikatos specialistus bei vaistų vartojimo ypatumai*

PSICHIKOS SUTRIKIMAI IR TRAUMŲ PSICHOLOGIJA (313 AUD.)

U. Toleikytė, *Valgymo sutrikimais sergančių asmenų nuostatos savižudybių atžvilgiu*

A. Sinkevičiūtė, *Patirtis, susijusi su pirma artimojo išgyventa psichoze*

K. Petraškaitė, *Depresija sergančių asmenų ir jų artimųjų depresijos diagnozės požymių supratimas*

D. Grybauskaitė, *Trauminės patirties apraiškos psichoze patyrusių asmenų persekiojimo kliedesiuose*

J. Rizgelytė, *Neapibrėžtumo toleravimo ir psichologinės gerovės sąsajos tapsmo suaugusiuoju periode*

V. Gaidytė, K. Žardeckaitė – Matulaitienė, *Moterų patiriamo priešiško ir geranoriško seksizmo įtaka jų sveikatai: literatūros apžvalga*

L. Alčiauskaitė, L. Šinkariova, *Ar saviveiksmingumas gali padėti judėjimo negalią turinčiam asmeniui*

sėkmingai įveikti stresą? Saviveiksmingumo ir streso įveikos strategijų sąsajos

A. Beinartaitė, *Gyvenimo įprasminimo resursai esant judėjimo sutrikimams*

16:45 - 17:00 Pertrauka

17:00 - 18:00 **KONFERENCIJOS UŽDARYMAS (301 AUD.)**

Dr. Said Dadašev, Mokslinės ir praktinės veiklos derinimas: atvejo analizė

ŽODINIAI PRANEŠIMAI

AR SAVIVEIKSMINGUMAS GALI PADĖTI JUDĖJIMO NEGALIĄ TURINČIAM ASMENIUI SĖKMINGAI ĮVEIKTI STRESĄ? SAVIVEIKSMINGUMO IR STRESO ĮVEIKOS STRATEGIJŲ ŠAŠAJOS

LAURA ALČIAUSKAITĖ, LIUDA ŠINKARIOVA

Vytauto Didžiojo universitetas

Įvadas: Judėjimo negalia yra susijusi su daugybe papildomų stresorių, tokių kaip nuolat patiriamas skausmas, pablogėjęs fizinis funkcionavimas, gyvenimo būdo pokyčiai, socialinė stigma, priklausomybė nuo kitų pagalbos, neįgaliesiems nepalanki aplinka bei visuomenė. Visi šie stresoriai gali neigiamai paveikti neįgaliojo sveikatą ir savijautą, tad labai svarbu ieškoti asmens vidinių stiprybių, galinčių padėti asmeniui įveikti su negalia susijusias kliūtis ir gyventi pilnavertį gyvenimą. Viena iš tokių stiprybių galėtų būti asmens saviveiksmingumas. Šio tyrimo tikslas – įvertinti judėjimo negalią turinčių asmenų saviveiksmingumo ir streso įveikos strategijų sąsajas. **Metodai:** Tyrime dalyvavo 223 judėjimo negalią turintys asmenys (81 vyras ir 142 moterys), nuo 18 iki 66 metų amžiaus. Tiriamųjų amžiaus vidurkis – $34,90 \pm 11,33$ metų. Respondentų saviveiksmingumas buvo vertinamas pasitelkiant bendro saviveiksmingumo klausimyną (General self-efficacy scale, Schwarzer, Jerusalem, 1995). Taip pat buvo naudotas COPE-Brief klausimynas (Carver, 1997), kuris leidžia įvertinti, kaip dažnai asmuo naudoja 14 skirtingų streso įveikos strategijų. **Rezultatai:** Tyrimo rezultatai atskleidė, kad vyrai pasižymi aukštesniu saviveiksmingumu nei moterys. Vyrai, lyginant su moterimis, yra dažniau linkę naudoti aktyvios įveikos, svaiginimosi ir humoro strategijas. Moterys, kovodamos su stresu, dažniau nei vyrai kreipiasi į aplinkinius pagalbos ar patarimų bei emocinės paramos, yra linkusios dažniau pasitelkti emocijų išreiškimo ir religingumo strategijas. Nepriklausomai nuo lyties, aukštesnio saviveiksmingumo tiriamieji dažniau naudoja aktyvios įveikos, planavimo, teigiamos interpretacijos bei humoro strategijas, lyginant su žemesnio saviveiksmingumo tiriamaisiais. Asmenys su žemesniu saviveiksmingumu yra dažniau linkę pasiduoti ar save kaltinti nei asmenys, kurių saviveiksmingumas aukštesnis. Rasta skirtumų ir lyties atžvilgiu: aukštesnio saviveiksmingumo vyrai įveikdami stresą rečiau naudoja svaiginimosi bei neigimo strategijas nei žemesnio saviveiksmingumo vyrai. Savo ruožtu, aukštesnio saviveiksmingumo moterims stresą rečiau padeda įveikti religingumas, lyginant su žemesnio saviveiksmingumo moterimis. **Išvados:** Nors judėjimo negalią turintys vyrai ir moterys yra linkę naudoti skirtingas įveikos strategijas, tačiau aukštesnis saviveiksmingumas siejasi su dažniau naudojamomis adaptyviomis bei rečiau naudojamomis neadaptyviomis streso įveikos strategijomis.

TĖKMĖS IR MOKYTOJŲ DARBO CHARAKTERISTIKŲ ŠAŠAJOS

LINA MARIJA BALČIŪNAITĖ

Vilniaus universitetas

Tėkmė – tai būseną, kurios metu visas žmogaus dėmesys yra sutelktas į tuo metu atliekamą veiklą. Mokslininkai pripažįsta, jog darbas yra viena iš tų veiklų, kurios metu tėkmė patiriama dažniausiai ir tai priklauso nuo to, koks yra darbo dizainas. Tyrimo tikslas: patikrinti darbo charakteristikų, įvardintų Hackman ir Oldham, bei tėkmės patyrimo sąsajas tarp mokytojų. Tyrimo uždaviniai: a) patikrinti, ar yra sąsajos tarp tėkmės patyrimo demografinių savybių (amžiaus, lyties ir darbo stažo); b) patikrinti, ar yra sąsajos tarp tėkmės ir darbo charakteristikų; c) nustatyti, su kuriomis darbo charakteristikomis tėkmės patyrimas yra labiausiai susijęs. Tyrime dalyvavo 41 respondentas: 9 vyrai ir 33 moterys, amžiaus vidurkis – 44,6 m. Tiriamieji buvo pasirinkti iš dviejų skirtingo pobūdžio mokyklų: VšĮ „Statybininkų rengimo centras“ bei „Lindyhop.lt“ šokių mokykla. Tyrimui buvo naudojami du instrumentai. Tėkmės patyrimui darbe naudotas su darbu susijusios tėkmės klausimynas (angl. *The Work-Related Flow Inventory*). Darbo charakteristikos buvo vertinamos pagal iš Darbo dizaino klausimyno (angl. *The Work Design Questionnaire*) išrinktus kintamuosius. Darbe buvo pritaikyta koreliacija ir hierarchinė regresija. Rezultatai parodė, kad nėra ryšių tarp tėkmės ir demografinių savybių (amžiaus, lyties ir darbo stažo), rastas ryšys tarp tėkmės ir darbo charakteristikų, iš kurių tėkmę labiausiai prognozuoja autonomija ($p=.001$) ir grįžtamasis ryšys ($p=.010$). Darbo vadovas: dokt. Arūnas Žiedelis.

GYVENIMO ĮPRASMINIMO RESURSAI ESANT JUDĖJIMO SUTRIKIMAMS

AUSTĖJA BEINARTAITĖ

Vilniaus universitetas

Kokia yra gyvenimo prasmė? Tai – klausimas, anksčiau ar vėliau iškylantis kone kiekvienam žmogui, glaudžiai susijęs su psichologine sveikata bei kankinantis žmoniją nuo seniausių laikų iki šiandienos. Anot Viktor Frankl (2012), visi mes esame be galo skirtingi, su itin skirtinga patirtimi ir gyvenimo kontekstais, tad ir mūsų

gyvenimo prasmės gali skirtis viena nuo kitos – kiekvienas savo gyvenimą įprasminame naudodami vis kitus įprasminimo resursus. Tad norėdami atsakyti, kokia yra gyvenimo prasmė, pirmiausia turime apsisibrėžti, apie kieno konkrečiai gyvenimą kalbame. Šiame tyrime buvo pasirinkta nagrinėti žmonių, turinčių judėjimo sutrikimų, gyvenimo įprasminimo resursus. Mobilumo sutrikimai neabejotinai paveikia didelę dalį gyvenimo sričių, taip pat gali paveikti ir gyvenimo prasmingumo pajautimą ir suvokimą, todėl kyla klausimas, kaip žmonės, turintys judėjimo sutrikimų, įprasmina savo gyvenimą. Šiame tyrime buvo siekiama išsiaiškinti konkretios tyrimo dalyvių grupės patyrimą ir atskleisti, kokie yra būtent šių tyrimo dalyvių gyvenimo įprasminimo resursai, nelyginant jų su kitomis žmonių grupėmis. Tyrime dalyvavo 5 įvairių ilgalaikių (nuo 10 iki 25 metų) judėjimo sutrikimų turintys žmonės – 4 moterys ir 1 vyras. Dalyvių amžius svyravo nuo 21 iki 59 metų. Jie buvo atrinkti ir kalbinti Valakupių reabilitacijos centre, Vilniuje. Tyrimo medžiaga buvo rinkta pusiau struktūruoto interviu būdu, o analizei buvo pasirinktas interpretacinės fenomenologinės analizės metodas. Tyrimo rezultatai atskleidė septynis pagrindinius resursus, kuriais naudojasi šio tyrimo dalyviai, įprasmindami savo gyvenimus. Tai – artimųjų reikšmė, gebėjimas būti naudinga/-a, savo vertingumo pajautimas, atsakomybė už savo gyvenimą, asmenybės raida, subjektyvus požiūris į sunkumus ir socialinio gyvenimo poreikis. Dalis šių resursų sutampa su kitų autorių tyrimuose rastais judėjimo sutrikimų turinčių žmonių gyvenimo įprasminimo resursais. Tačiau tyrimų šia tema nėra daug, o ypač Lietuvoje. Šis tyrimas papildo jau esančią literatūrą bei gali būti panaudotas ateities platesniems temoms nagrinėjimams – gilinantis į kiekvieną rastą įprasminimo resursą, nustatant jų funkcionalumo ypatumus, ieškant naujų, šiame tyrime nepastebėtų resursų. O taip pat tyrimo rezultatai gali būti panaudoti mažinant judėjimo sutrikimų turinčių žmonių stigmatizavimui visuomenėje bei rengiant aplinkos pritaikomumo šiems žmonėms gerinimo projektus.

PIRMOSIOS LIETUVOJE TRUMPALAIKĖS SEKSUALINIO PRIEKABIAVIMO PREVENCINĖS PROGRAMOS KŪRIMAS

MONIKA ČEPONYTĖ

Vytauto Didžiojo universitetas

Įvadas: Seksualinis priekabiavimas vis dar nurodomas kaip viena dažniausiai patiriamų diskriminacijos lyties pagrindu formų ir yra įvardinamas kaip vienas žalingiausių karjerai veiksnių (Willness, Steel, Lee, 2007). Nors ilgą laiką daugiausia dėmesio buvo skiriama darbuotojų patiriamam seksualiniam priekabiavimui, tačiau vis dažniau atkreipiamas dėmesys į studentų seksualinio priekabiavimo patirtį ir su seksualinio priekabiavimo suvokimu susijusius veiksnius, darančius įtaką reiškinio atpažinimui bei sprendimui kreiptis pagalbos. Tyrimai rodo, jog virš 20 proc. studentų ir iki 15 proc. studentų susiduria su seksualiniu priekabiavimu, vis dėlto net 60 proc. nukentėjusių nurodo nežinantys, kur reiktų kreiptis pagalbos ir mano, kad jų skundas nebus priimtas rimtai (Whitley, Tiffany 2015; Wolff ir kt. 2016). Remiantis Europos Sąjungos pagrindinių teisių agentūros duomenimis (2014) Lietuvoje seksualinio priekabiavimo rodikliai išlieka vieni žemiausių Europos šalyse, o oficialių duomenų apie studentų seksualinio priekabiavimo patirtį iki šiol nėra. Dėl ypač neigiamų seksualinio priekabiavimo pasekmių studentų psichologinei ir fizinei sveikatai, tokių kaip: ilgalaikis nerimas, patiriamas pykčio jausmas, depresija, bei žalingas alkoholio vartojimas, svarbu atkreipti dėmesį į galimas seksualinio priekabiavimo prevencines priemones, kurios skatintų geresnį reiškinio atpažinimą bei suteiktų reikalingos informacijos apie galimas pagalbos priemones nukentėjus (Wolff ir kt., 2016). Taigi šio darbo tikslas – parengti prevencinę programą studentų seksualinio priekabiavimo mažinimui remiantis užsienio šalių praktika bei Lietuvoje galiojančiais įstatymais. **Metodika:** Tyrimo metodas – mokslinės literatūros apžvalga ir analizė. Literatūros analizei buvo naudoti straipsniai, kuriuose analizuojamas seksualinio priekabiavimo prevencinių programų veiksmingumas, prevencinėse programose taikomi poveikio metodai bei veiksniai, susiję su studentų gebėjimu atpažinti seksualinį priekabiavimą. **Rezultatai:** Sukurta trumpalaikė seksualinio priekabiavimo prevencinė programa seksualinio priekabiavimo mažinimui studentų grupėje. Programą sudaro 1 val. 30 min. vienkartinis užsiėmimas, skirtas seksualinio priekabiavimo atpažinimo gerinimui, klaidingų įsitikinimų apie seksualinį priekabiavimą mažinimui, saviveiksmingumo kreiptis pagalbos nukentėjus didinimui. Darbo vadovė – dr. Kristina Žardeckaitė – Matulaitienė

DARBUOTOJO POTENCIALAS ŠIUOLAIKINĖJE ORGANIZACIJOJE

AGNĖ DZIMIDIENĖ

Vilniaus universitetas

Aktualumas. Didelis dėmesys organizacinės psichologijos moksle yra skiriamas talentų valdymui organizacijoje. Pastarojo meto tyrimai atskleidžia, jog talentų valdymo programos, kurių metu identifikuojamas darbuotojas, kuris pasižymi išskirtiniais rezultatais darbinėje veikloje, bei jo potencialo įvertinimas galimai aukštesnėms pareigoms ar didesniai kiekiui atsakomybės, tik iš dalies leidžia atskleisti darbuotojo galimybes (Silzer, Church, 2009). Moksliniuose tyrimuose vis didesnis dėmesys yra skiriamas darbuotojo potencialui. Potencialo konstruktas apibrėžiamas darbuotojo galimybe tapti „kažkuo daugiau“ nei jis yra dabar, susijęs su tolimesniu augimu ir vystymu (Silzer, Church, 2009; Church, Rotolo, Ginther, Levine, 2015). Organizacinės psichologijos tyrėjai atskleidė, jog tinkamai valdant darbuotojo potencialą ir didesnes investicijas skiriant potencialaus

darbuotojo ugdymui, organizacijos produktyvumas didėja net 10 % (Cameron, 2003). Siekiant didesnio organizacijos efektyvumo, reikalinga pirmiausia identifikuoti, kas yra darbuotojo potencialas ir kaip jis turėtų būti valdomas, kokie veiksniai šį konstruktą veikia, kokiomis sąlygomis esant jis formuojamas, bei kokios galimos jo pasekmės organizacijoje (Dries, Pepermans, 2012). Darbuotojų potencialo konstruktas yra negausiai tyrinėtas užsienio autorių, nėra atlikta tyrimų Lietuvoje. Tyrimo tikslas. Šiuo tyrimu siekėme nustatyti, kaip yra suprantamas darbuotojo potencialas, kokiomis savybėmis ir elgesiu organizacijoje pasižymi darbuotojas, turintis potencialą bei kaip skirias talento ir potencialo konstruktų suvokimas. Tyrimo metodas. Kokybinis tyrimas, atlikta fokus grupė. Dalyviai. Tyrime dalyvavo 20 respondentų (personalo specialistai ir studentai). Rezultatai. Darbuotojų potencialas yra susietas su darbuotojo orientacija mokytis (60%), asmeninėmis savybėmis (35%), veiklos rezultatais (25%), žiniomis ir įgūdžiais, reikalingais atlikti darbui (25%) bei karjeros orientacija (25%). Potencialus darbuotojas apibūdinamas išreikšta orientacija siekti rezultatų (40%) orientacija tobulėjimui ir mokymuisi (30%), iniciatyvumu (30%), inovatyviu elgesiu (25%). Respondentai taip pat vieningai teigė, jog darbuotojų potencialas yra susijęs su ateitimi (95 %), o talentas yra neatsiejama viena iš potencialo sudedamųjų dalių (95%). Darbo vadovas: doc. dr. Dalia Bagdžiūnienė.

PERCEPCINIO MOKYMOSI IR ILIUZINIO KVADRATO (KANIZSA - SQUARE) KONTŪRŲ SUVOKIMO SĄSAJA

DOVILĖ ERMINAITĖ

Vilniaus universitetas

Regimasis percepcinis mokymasis stebimas tiriant įvairaus sudėtingumo vaizdinės medžiagos suvokimą skirtinguose regimųjų vaizdų analizės lygiuose. Paprastai percepcinis mokymasis susijęs su ilgalaikėmis treniruotėmis, tačiau nustatyta, kad pateikiant lengviau suvokiamus stimulus, stebimas spartesnis išmokimas (Rubin ir kt., 1997). Iliuziniai kontūrai naudojami regimojo suvokimo tyrimams, nes padeda suprasti, kaip veikia regos sistema konstruodama paviršius, kuomet dalis paviršiaus nėra matoma. Sprendžiant iliuzinių kontūrų atskyrimo užduotį nustatyta, jog staigus atlikties pagerėjimas kyla dėl suvokimo pakitimo (Rubin ir kt., 1997). Atlikto darbo tikslas – nustatyti treniravimosi sąsają su dviejų tipų iliuzinių kvadrato kontūrų atskyrimo tikslumu ir trukme. Metodika. Tyrime dalyvavo 5 dalyviai (3 mot. ir 2 vyr.), vid. amžius 21,6 metų. Iliuzinių kontūrų suvokimo tyrimui naudota atskyrimo užduotis, kurios metu dalyviai skirsto iliuzinius kontūrus į dvi rūšis – „liesas“ arba „platus“. Iliuziniai kvadratinės figūros kontūrai buvo sukuriami keturiais kampuose esančiais elementais (skrituliais su išpjova). Iliuzinį efektą sukeliančios elementai pasukami atitinkamu kampu taip, kad kontūras atrodytų „liesas“ arba „platus“. Tyrimo metu dalyviams buvo pateikiami dviejų tipų kontūrai: 1) su užpildytais ir 2) neužpildytais iliuzinių kontūrų sukeliančiais elementais. Abi užduotys vykdytos trimis etapais pseudoatsitiktinai pateikiant stimulų rinkinius. Pirmajame etape iliuziniai kontūrai buvo pateikiami su mažais elementų pasukimo kampais. Antrajame etape (treniruotės) buvo pateikiami vaizdai, lengvinantys iliuzinių kontūrų suvokimą (su dideliais elementų pasukimais). Trečiajame etape buvo rodomi tie patys vaizdai, kaip ir pirmajame etape. Rezultatai. Nustatytas iliuzinių kontūrų užduočių atlikties gerėjimas, nors ne toks staigus, kokį mini Rubin ir bendraautoriai (1997). Po treniruotės nustatytas užpildytų kontūrų skyrimo pagerėjimas, tačiau atskirais atvejais skyrimas išliko toks pat arba netgi suprastėjo. Užduotyje su neužpildytais kontūrais teisingų atsakymų procentas, perskaičiuotas iš psichometrinės kreivės, buvo reikšmingai ($p < 0,001$) didesnis – 83,39% ($SD = 16,32$) nei užpildytų kontūrų atskyrimo užduotyje – 79,39% ($SD = 14,64$). Užpildytų kontūrų užduotyje buvo stebimas užduoties atlikimo trukmės trumpėjimas (prieš treniruotę – 1196,94 s, po – 950,31 s). Neužpildytų kontūrų užduotyje atlikimo trukmės pokyčiai nebuvo esminiai (prieš treniruotę – 958,09 s, po – 980,85 s).

PAAUGLIŲ APLINKOSAUGINIŲ KETINIMŲ, SUVOKTŲ SANTYKIŲ SU TĖVAIS IR SAVIVEIKSMINGUMO SĄSAJOS SU PASTANGOMIS DARYTI ĮTAKĄ

TĖVŲ TVARIAM ELGESIUI

VAIDA GABĖ, GODA KANIUŠONYTĖ

Mykolo Romerio universitetas

Pripažįstant, kad klimato pokyčiai bei kitos aplinkosaugos problemos iš dalies kyla dėl įvairios žmonių veiklos ir modernaus gyvenimo būdo (Korsager, Slotta, 2015), dėmesys atkreipiamas į tai, kad svarbus yra kiekvieno žmogaus aplinką tausojantis elgesys. Čia ypač svarbūs tampa psichologinių procesų, lemiančių aplinką tausojantį elgesį, tyrinėjimai (Sanson, 2017). Nors mokslinėje literatūroje daugiausia dėmesio skiriama suaugusiųjų gamtą tausojančio elgesio tyrinėjimams, vaikų ir paauglių gamtą tausojančio elgesio tyrimai atskleidžia, kad net ikimokyklinio amžiaus vaikai geba suprasti mokslines žinias ir gamtą tausojančio elgesio svarbą (Kos ir kt., 2016), o paauglystė išskiriama kaip įvairialypis raidos tarpsnis, suteikiantis daug galimybių gamtai draugiškoms nuostatoms ir elgesiui formuoti (Krettenauer, 2017). Kitas svarbus, mokslinėje literatūroje minimas, tačiau nedaug tyrinėtas aspektas, yra galimas vaikų elgesio pokyčių poveikis tėvų elgesiui. Yra tyrimų, kurie atskleidžia, kad gaudami žinių apie tvarų gyvenimo būdą, vaikai galimai pasiūlo naujų idėjų bei veiksmų namuose, kurie prisideda prie tėvų elgesio ar gyvenimo būdo pokyčių (Desjardins, Wakkary, 2011). Šiuo tyrimu

buvo siekiama įvertinti, kaip paauglių pastangos daryti įtaką tėvų tvariam elgesiui siejasi su paauglių aplinkosauginiais ketinimais, suvoktais santykiais su tėvais bei saviveiksmingumu. Tyrimas atliktas naudojant tęstinio projekto „IDELIJA“ trečios (T3) ir ketvirtos (T4) bangos duomenis. Taigi, imtį sudaro 326 moksleiviai (60,4 % merginos, amžius nuo 14 iki 18 metų: trečios bangos $M = 15,31$, $SD = 1,06$; ketvirtos bangos $M = 15,87$, $SD = 1,11$). Tyrimo rezultatai atskleidžia, kad paauglių aplinkosauginiai ketinimai reikšmingai teigiamai prognozuoja jų pastangas daryti įtaką tėvų tvariam elgesiui po metų. Suvokti santykiai su tėvais taip pat teigiamai prognozuoja paauglių pastangas daryti įtaką tėvų tvariam elgesiui, tačiau yra mažiau reikšmingas prognostinis veiksnys nei paauglių aplinkosauginiai ketinimai. Nors dauguma mokslinių tyrimų atskleidžia kitokias tendencijas, šiame tyrime paauglių saviveiksmingumas nebuvo reikšmingas prognozuojant jų pastangas daryti įtaką tėvų tvariam elgesiui. Galimai, taip yra todėl, kad paauglių saviveiksmingumas buvo matuotas nesiejant jo su aplinką tausojančiu elgesiu. Kadangi tyrimų, analizuojančių paauglių įtaką tėvų tvariam elgesiui beveik nėra, šio tyrimo rezultatai svarbūs numatant gaires būsimiems tyrimams.

MOTERŲ PATIRIAMO PRIEŠIŠKO IR GERANORIŠKO SEKSIZMO ĮTAKA JŲ SVEIKATAI: LITERATŪROS APŽVALGA

VIKTORIJA GAIDYTĖ, KRISTINA ŽARDECKAITĖ-MATULAITIENĖ

Vytauto Didžiojo universitetas

Seksizmas – viena iš diskriminacijos lyties pagrindu formų, t. y. asmens teises dėl jo lyties ribojantis elgesys, prieštaraujantis lygiateisiškumo principams (Stancikienė, 2009). Dauguma moterų tam tikru savo gyvenimo momentu patiria seksizmą įvairiomis formomis (Lemaire ir kt., 2016). Patiriamas seksizmas yra susijęs su prastesniu savo sveikatos ir gyvenimo gerovės vertinimu (Perry ir kt., 2013) bei mažėjančiu pasitenkinimu savimi (Buchanan ir kt., 2009). Nuolatinis susidūrimas su seksizmu sukelia neigiamas emocijas, stresą, sutrikdo pažintinę veiklą, savęs vaizdą, skatina sveikatai rizikingą elgesį (Salomon ir kt., 2015), daro įtaką valgymo sutrikimų vystymuisi (Calado ir kt., 2010) bei įvairių kitų ligų simptomų atsiradimui (Thomas, 2017). Tyrimai atskleidžia seksizmo ryšį su tokiais psichologiniais sutrikimais, kaip depresija bei generalizuotas nerimas (Jezzini, 2013), širdies ir kraujagyslių sistemos sutrikimai (Salomon ir kt., 2015), potrauminio streso sindromas (Buchanan, ir kt., 2009). Taigi, akivaizdu, jog patiriamas seksizmas daro neigiamą įtaką moterų sveikatai įvairiais lygiais. Patiriamas seksizmas prognozuoja padidėjusį streso lygį (Salomon ir kt., 2015), kuris yra kitų sveikatos sutrikimų pagrindas. Mokslininkai seksizmą konceptualizuoja kaip psichosocialinį stresorių, kuris pradeda veikti fiziologinio atsako (pvz. padidėjusio kraujo spaudimo) procese, ir šis padidėjęs fiziologinis atsakas laikui bėgant gali pakenkti sveikatai (Willians, Mahommed, 2009). Išties seksizmas gali turėti daugialypį poveikį moterų psichologinio distreso lygiui, ypač kai jis veikia šalia kitų stresorių (Moradi, Subich, 2003). Anot Gee ir bendraautorių (2007), įprastinė diskriminacija gali tapti lėtiniu stresiniu veiksniu, kuris gali sumažinti asmens apsauginius išteklius ir padidinti pažeidžiamumą fiziniams ligoms. Nuolatinis seksizmas taip pat gali prisidėti prie didėjančio nepasitenkinimo nepalankia padėtimi ir tokiu būdu sustiprinti stresinę reakciją į vėlesnius neigiamus įvykius (Geronimus ir kt., 2006). Šis procesas yra glaudžiai susijęs su hipoteze, jog stresą ar traumuojančius įvykius patyrę asmenys tampa neurobiologiškai jautresni būsimiems stresoriams (Monroe, Harkness 2005). Seksizmas sukelia chroninį stresą, kurio fone gali išsivystyti sveikatos problemos. Tokiu būdu lyties diskriminacija gali padidinti jautrumą kitiems stresoriams. Lėtinis stresorius, kuris atsiranda patiriant seksizmą, yra susijęs tiek su moterų fizine, tiek su psichologine sveikata.

BENDRUOMENĖS PAGALBOS VAIDMUO STRESINIŲ PATIRČIŲ KONTEKSTE: KOKYBINIS TYRIMAS

GODA GEGIECKAITĖ, GINTARĖ KORSAKAITĖ, JONAS EIMONTAS

Vilniaus universitetas

Tyrimai rodo, jog asmenims po trauminių ar stresinių įvykių įveikiant kilusius psichologinius sunkumus itin svarbūs socialiniai veiksniai. Tyrimuose dažniausiai nagrinėjami artimos socialinės aplinkos, draugų ir šeimos parama bei emociniai paramos aspektai, tačiau dalis tyrimų rodo, jog taip pat svarbūs gali būti ir platesnės bendruomenės ar visuomenės palaikymas ir reakcijos. Atliktame tyrime buvo siekiama plačiau atskleisti Lietuvos kaimo gyventojų bendruomenės pagalbos vaidmenį stresinių patirčių kontekste. Iš viso tyrime dalyvavo 16 asmenų. Iš jų 9 moterys ir 7 vyrai. Tyrimo dalyviai per gyvenimą buvo patyrę įvairius stresinius įvykius tokius kaip artimojo mirtis, rimtas susižalojimas, liga ir pan. Dalyvių amžius buvo nuo 46 iki 82 metų, vidutinis amžius 71,19 ($SD = 2,64$). 14 dalyvių buvo gyvenantys kaime ir 2 dalinai gyvenantys kaime. Iš viso dalyviai buvo iš 8 skirtingų Lietuvos kaimų. Tiriamieji buvo apklausti naudojant pusiau struktūruotą interviu. Duomenys analizuoti kokybiniu teminės analizės metodu. Išanalizavus duomenis išskirtos 4 temos apie bendruomenės pagalbos vaidmenį. Tiriamieji kalbėdami apie bendruomenės pagalbą nurodydavo bendruomenės pagalbos nesuteikimo priežastis, pagalbos suteikimo priežastis, pagalbos bendruomenėje šaltinius ir pagalbos būdus. Išskirtose temose atsiskleidė svarbūs, tačiau rečiau psichotraumatologijos tyrimuose nagrinėjami bendruomenės pagalbos veiksniai, tokie kaip fizinė ar materialinė pagalba, kaimynystės ir institucijų teikiama pagalba bei pačių bendruomenės narių anksčiau patirti stresiniai įvykiai bei požiūris į pagalbą. Atskleisti bendruomenės pagalbos aspektai galėtų būti

STIGMA PO SAVIŽUDYBĖS IR PROFESIONALIOS PSICHOLOGINĖS PAGALBOS SIEKIMAS

ODETA GELEŽĖLYTĖ, EGLĖ MAŽULYTĖ-RAŠYTINĖ, JOLANTA LATAKIENĖ, JURGITA RIMKEVIČIENĖ

Vilniaus universitetas

Įvadas. Gedintieji po savižudybės patiria įvairių psichosocialinių sunkumų, dėl to jiems gali būti reikalinga tiek socialinė parama, tiek profesionalų pagalba. Svarstoma, kad gedintiems po savižudybės labiau būdinga dėl netekties patiriama suvokiama stigmatizacija (Pitman, Osborn, Rantell, King, 2016; Sveen, Walby, 2007) ir internalizuota stigma, pasireiškianti jaučiama kalte bei gėda (Hanschmidt, Lehnig, Riedel-Heller, Kersting, 2016), gali prisidėti ne tik prie prastos gedinčiojo savijautos, bet ir prie kliūčių siekti specialistų pagalbos (Dyregrov, 2011; Drapeau, Cerel, Moore, 2015). Tuo tarpu aplinkinių palaikymas išskiriamas kaip negatyvius stigmatizacijos padarinius galintis palengvinti veiksnys (Frost, 2011). Tačiau trūksta tyrimų, kuriuose būtų analizuojama, ar ir kaip šie su gedulu po savižudybės siejami ypatumai susiję su profesionalios psichologinės pagalbos siekimu. **Metodika.** Tyrime dalyvavo 61 dėl savižudybės artimojo netekęs asmuo (47 moterys), amžiaus vidurkis 36 m. (nuo 19 iki 66 m., $SD=14,06$), laikas po netekties nuo 5 iki 24 mėn. ($M=11,53$; $SD=4,94$). 30 tyrimo dalyvių įvardino kreipęsi į psichikos sveikatos (PS) specialistus (psichologus, gyd. psichiatus) arba/ir lankę savitarpio pagalbos grupes gedintiesiems po savižudybės. Naudojami instrumentai: Gedulo patyrimo klausimyno Stigmatizacijos, Gėdos ir Kaltės skalės (GEQ; Barrett, Scott, 1989), Socialinės paramos skalė (ISS; Hogan, Schmidt, 2002) ir autorių parengti klausimai apie profesionalios pagalbos siekimą. **Rezultatai.** Rezultatai atskleidė, kad gedintieji, kurie kreipėsi į PS specialistus arba/ir dalyvavo savitarpio pagalbos grupėse, pasižymi aukštesniais suvokiamos stigmatizacijos dėl netekties ($p=0,023$) ir kaltės ($p=0,011$) įverčiais. Jaučiamos gėdos ($p=0,24$) ir suvokiamos socialinės paramos dėl netekties ($p=0,89$) vertinimai statistiškai reikšmingai nesiskyrė. **Išvados.** Rezultatai parodė, kad gedintieji, jaučiantys stigmatizaciją ir kaltę po artimojo savižudybės gali būti labiau linkę siekti profesionalų pagalbos, nepriklausomai nuo to, ar artimoje aplinkoje jie jaučia turintys daugiau socialinio palaikymo dėl netekties, ar ne. Rezultatai leidžia kelti prielaidą, jog, priešingai minėtoms hipotezėms, jaučiama stigmatizacija bei kaltė dėl netekties gali tapti ne kliūtimi, o veiksmu, skatinančiu siekti profesionalios psichologinės pagalbos. Tyrimą finansuoja Lietuvos mokslo taryba (sutarties Nr. S-MIP-17-113). Tyrimo vadovai: prof. D. Gailienė, doc. P. Skruibis.

GRUPINĖS INTERVENCIJOS KOUČINGO PSICHOLOGIJOJE: ORGANIZACIJOSE TAIKOMŲ GRUPINIO KOUČINGO MODELIŲ SISTEMINĖ ANALIZĖ

POVILAS GODLIAUSKAS¹, NATALIJA NORVILĖ^{1,2}

Mykolo Romerio universitetas¹, UAB „Great People Inside“²

Koučingo psichologija – palyginti nauja taikomosios psichologijos šaka, nagrinėjanti efektyvumo, tobulėjimo ir psichologinės gerovės klausimus darbe bei asmeniniame gyvenime (International Society for Coaching Psychology, 2018). Koučingo psichologai, konsultuodami bei ugdydami individus ir grupes, taiko įvairius koučingo modelius, paremtus pripažintomis psichologinėmis bei ugdymo teorijomis, metodikomis ir praktikomis. Individualus koučingas yra viena populiariausių priemonių, padedanti organizacijų vadovams ir jų pavaldiniams pasiekti užsibrėžtų tikslų, pagerinti lyderystės įgūdžius, tapti atsparesniems stresui ir įgyti daugiau pasitikėjimo savimi (Adams, 2016). Vis dėlto teigiama, kad siekiant padaryti didžiausią poveikį organizacijų gerovei, būtina taikyti ne tik individualaus, bet ir grupinio koučingo intervencijas (Kets de Vries, 2011, 2014; Gantt, 2013; Hopper, 2013; Rosseau ir kt., 2014). Nors literatūroje aptinkama nemažai atvejo analizių ir teorinių darbų, pasigendama sisteminių apžvalgų, kurios pristatytų ir palygintų įvairius grupinio koučingo modelius ir kritiškai įvertintų jų efektyvumo rezultatus. Negana to, pasigendama studijų, kurios eksperimentiškai patikrintų Lietuvos organizacijose populiarėjančių grupinių intervencijų, ypač grupinio koučingo, efektyvumą ir apsaugotų organizacijas nuo investicijų į abejotino efektyvumo intervencijas, o darbuotojus – nuo galimos žalos jų psichologinei gerovei (Kets de Vries, 2005). Atsižvelgiant į aptartą problematiką, keliami šie tikslai: 1) Pristatyti koučingo psichologijos šaką, taikymo sritis ir koučingo psichologams keliamus kvalifikacinius reikalavimus; 2) Apibrėžti grupinio koučingo sąsajas su kitomis grupinėmis intervencijomis; 3) Palyginti mokslinėje literatūroje nagrinėjamus grupinio koučingo modelius bei jų efektyvumo rezultatus; 4) Pristatyti grupinių intervencijų tyrimo galimybes Lietuvos organizacijose. Tyrimo metodai: įvairių organizacijose taikomų grupinių intervencijų efektyvumo sisteminė analizė. Pristatymo metu bus aptariami sisteminės analizės rezultatai. Tyrimą remia Lietuvos mokslo taryba.

TRAUMINĖS PATIRTIES APRAIŠKOS PSICHOŽĘ PATYRUSIŲ ASMENŲ PERSEKIOJIMO KLIEDESIUOSE

DEIMANTĖ GRYBAUSKAITĖ

Vilniaus universitetas

Ryšys tarp patirtų traumų ir psichožę patyrusių asmenų pozityvių simptomų yra ganėtinai glaudus. Daugelis tyrėjų pabrėžia patirtos traumos įtaką pozityvių simptomų formavimuisi (Hardy ir kt., 2005). Autoriai teigia, kad negebėjimas suprasti ir įsisavinti trauminės patirties gali trikdyti kasdieninį funkcionavimą ir sukelti atitinkamus simptomus. Daugelis tyrimų rezultatų atskleidžia, kad patirta trauma, sukeldama atsinaujinančias streso reakcijas, daro įtaką kliesių kaip klaidingų įsitikinimų formavimuisi. Šiuo metu pagrindė vyrauja kognityvinis kliesių aiškinimo modelis, kuris teigia, kad žmonės, patiriantys kliesius, daug mažiau gilinasi į situaciją ir priima sprendimus, remdamiesi ankstesniais išgyvenimais, kurie sukelia kognityvinių procesų iškreipimus (Menon ir kt., 2008). Kadangi psichožę sergančio asmens kliesių turinys yra mažai tyrinėtas fenomenas, todėl nėra iki galo aiškus patirtos traumos ryšys su kliesių turiniu. Šis tyrimas leidžia giliau pažvelgti į fizinio smurto patyrimo ir psichožę patyrusių asmenų persekiojimo kliesių sąsajas. Tyrimo metu yra bandoma atsakyti į vienintelį klausimą: kokie trauminės patirties aspektai atsispindi psichožę patyrusių asmenų kliesiuose? Tyrimė dalyvavo 8 asmenys, besigydantys Vilniaus miesto psichiatrijos ligoninėse bei turintys psichožę spektro (F20–29, pagal TLK–10) sutrikimą. Visi tyrimo dalyviai yra patyrę bent vieną psichožę epizodą, bet šiuo metu esantys remisijos periode, taip pat išgyvenę persekiojimo kliesius. Visų tiriamųjų trauminė patirtis apima fizinį smurtą iki sutrikimo pradžios. Tyrimo metu buvo naudojamas trauminės patirties klausimynas LEC – R (Weathers ir kt., 2013), skirtas įvertinti tiriamųjų trauminę patirtį bei diferencijuoti tinkamus asmenis. Taip pat taikytas Braun ir Clarke (2006) pasiūlytas teminės analizės metodas. Kokybinė tyrimo rezultatų analizė atskleidė, kad tiriamieji, bendraudami su aplinkiniais, nuolatos patiria nevirties, baimės ir nuvertinimo jausmus. Jie pasižymi itin menka saviverte, nepasitikėjimu aplinkiniais bei nuolatiniu nesaugumo patyrimu.

GALVOS SMEGENŲ TRAUMĄ PATYRUSIŲ ASMENŲ PAŽINTINIŲ GEBĖJIMŲ SĄSAJOS SU GYVENIMO KOKYBE

VIKTORIJA IVLEVA, VYTAUTAS JURKUVĖNAS

Vilniaus universitetas

Galvos smegenų trauma sukelia įvairias pasekmes, paveikdama ne vien žmogaus fizinę sveikatą, bet ir sutrikdydama jo pažintinius gebėjimus bei sukeldama emocinių ir psichologinių problemų. Manoma, jog traumos pasekmės neigiamai siejasi ir su asmens gyvenimo kokybe. Tačiau su sveikata susijusios gyvenimo kokybės tyrimai yra sąlyginai nauja sritis, o gaunami duomenys yra prieštaringi, tad nėra aišku, kokį būtent poveikį sutrikę pažintiniai gebėjimai po galvos smegenų traumos turi gyvenimo kokybei. Šio tyrimo tikslas buvo išanalizuoti patyrusių ir nepatyrusių galvos smegenų traumą asmenų pažintinius gebėjimus, gyvenimo kokybę ir jų ryšį. Tyrimė dalyvavo dvi imtys – 46 asmenys, patyrę galvos smegenų traumas, ir 60 sveikų asmenų. Dalyvių amžius – 20–81 metų (M = 44,60, SD = 15,49). 51 iš tiriamųjų buvo vyrai (48,1 %), 55 – moterys (51,9 %). Klinikinę tyrimo dalyvių grupę sudarę asmenys patyrė lengvo sunkumo galvos smegenų traumą. Pagal GKS, trauma 13 – 15 balų. Tyrimas buvo atliktas Respublikinėje Vilniaus ligoninėje Fizinės medicinos ir reabilitacijos bei Neurologijos skyriuose, dalis tyrimo dalyvių buvo apklausti Lietuvos sveikatos mokslų universiteto Kauno klinikų Neuroreabilitacijos poskyryje. Tyrimo metu buvo naudoti atminties (HVLT – R), sekos sudarymo (angl. *Trail making test*) testai, skirti tirti dėmesį, jo perkėlimo greitį ir vykdomąsias funkcijas bei sutrumpintas gyvenimo kokybės klausimynas (WHOQOL BREF), pats tyrimas buvo pagrįstas skerspjūvio schema. Tyrimo metu buvo atskleista, kad galvos smegenų trauma turi ryšį su pažintiniais gebėjimais. Vertinant galvos smegenų traumą patyrusių ir sveikųjų asmenų gyvenimo kokybę, pastebėta, jog galvos smegenų traumą patyrę asmenys prasčiau vertina savo fizinę sveikatą, tačiau kitose gyvenimo kokybės srityse reikšmingų skirtumų nepastebėta. Nagrinėjant tyrimo dalyvių pažintinių gebėjimų skirtumus, pastebėtas amžiaus ir išsilavinimo ryšys su rezultatais. Šiame tyrimė buvo išsiaiškinta, kad galvos smegenų traumą patyrę asmenys pasižymi prastesniais pažintiniais gebėjimais nei sveiki, tačiau pažintiniai gebėjimai tik iš dalies siejasi su gyvenimo kokybe. Rezultatai suteikia platesnį pažintinių gebėjimų ir gyvenimo kokybės sąsajų vaizdą, atskleidžia pažintinių gebėjimų ryšių su demografiniais kintamaisiais ypatumus bei išsamesnio pažintinio įvertinimo gydymo įstaigose svarbą. Ateityje, vertinant šiuos ryšius, būtų tikslinga atlikti longitūdinį tyrimą, atsižvelgus į šalutinius kintamuosius.

MEČISLOVO REINIO IR ALFONSO GUČO VADOVĖLIŲ VIENAŽODŽIŲ PSICHOLOGIJOS TERMINŲ BENDRYBĖS IR SKIRTYBĖS

RITA KATELYTĖ

Lietuvių kalbos institutas

Psichologijos kaip filosofijos mokslo dalies istorijos pradžia Lietuvoje siekia XVI a. pabaigą, tuomet ji buvo pradėta dėstyti Vilniaus universitete. Daug istorijos faktų buržuazijos valdymo metais Lietuvoje nėra žinoma, tačiau jau tada psichologija buvo imta domėtis. Psichologija, glaudžiai susijusi su filosofija, Lietuvos buržuazijai padėjo kovoti su plintančiomis materialistinėmis idėjomis, todėl 1922 m. Kaune įsteigta teologijos-filosofijos fakultete žymią vietą užėmė psichologijos kursas. Dėl praktinių buržuazinio švietimo ir darbo organizavimo psichologija buvo dėstoma Klaipėdos pedagoginiame institute, mokytojų seminarijose, Kauno universiteto humanitarinių mokslų fakultete. XIX a. antroje pusėje psichologija atsiskyrė nuo filosofijos ir tapo savarankišku mokslu. Mokyklų programose vadinamąją racionaliąją (filosofinę) psichologiją keitė eksperimentinė ir tai atsispindėjo to laikotarpio vadovėliuose. Šio pranešimo tikslas – palyginti Mečislovo Reinio ir Alfonso Gučo psichologijos vadovėlių vidurinėms mokykloms 326 vienažodžius psichologijos terminus kilmės atžvilgiu, aptarti terminų bendrybes ir skirtumus bei palyginti su dabartine terminija. Šaltiniai, iš kurių rinkta tiriamoji medžiaga, yra M. Reinio „Psichologijos vadovėlis“ ir A. Gučo „Psichologija“.

PSICHOSOCIALINIŲ DARBO CHARAKTERISTIKŲ, LAISVALAIKIO IR MIEGO KOKYBĖS SĄSAJOS

GINTAUTAS KATULIS

Mykolo Romerio universitetas

Pranešimu būtų pristatomas tyrimas, kurio tikslas – įvertinti ryšius tarp psichosocialinių darbo charakteristikų, laisvalaikio ir subjektyvios miego kokybės tarp biuro darbuotojų. Pranešimo metu būtų pristatomi pagrindiniai tyrimo pastebėjimai. Moterys jaučia didesnę bendradarbių palaikymą darbe, o vyresni darbuotojai pasižymi aukštesne sprendimų laisve. Taip pat pastebėta, kad įtampą keliančios darbo charakteristikos: psichologiniai darbo reikalavimai, nesaugumas dėl darbo ir nepasitenkinimas darbu, turi reikšmingą neigiamą ryšį su subjektyvios miego kokybės komponentais ir reikšmingai prognozavo prastesnę bendrą miego kokybės indeksą. Darbinę įtampą mažinančios charakteristikos: vadovo ir bendradarbių palaikymas darbe, turėjo reikšmingus teigiamus ryšius su atsigavimo patirties charakteristikomis, tad kuo didesnis bendradarbių ir vadovo palaikymas, tuo didesnis buvo psichologinis atsiribojimas, atsipalaidavimas, kontrolė ir meistriškumo patirtis. Tyrime taip pat buvo tiriamos atsigavimo patirties skalės kaip moderatoriai tarp psichosocialinių darbo charakteristikų ir bendro miego kokybės indekso. Buvo pastebėta, kad psichologinis atsiribojimas, atsipalaidavimas ir meistriškumo patirtis moderavo ryšį tarp minėtų įtampą keliančių psichosocialinių darbo charakteristikų ir miego kokybės. Kontrolė laisvalaikio ryšio tarp darbo charakteristikų ir miego kokybės reikšmingai nemoderavo. Taip pat pranešimo metu būtų kalbama apie praktinę tyrimo rezultatų naudą ir galimas priežastis.

START:AV METODIKA VERTINAMOS NEPALANKIŲ ELGESIO PASEKMIŲ RIZIKOS SĄSAJOS SU ASMENYBINIAIS IR ELGESIO VEIKSNIAIS DELINKVENTIŠKŲ PAAUGLIŲ IMTYJE

VIRGINIJA KLIMUKIENĖ, ILONA LAURINAITYTĖ, ALFREDAS LAURINAVIČIUS

Vilniaus universitetas

Paauglių delinkventus elgesys yra susijęs su taisyklių nesilaikymu bei žala sau ar kitiems (Viljoen ir kt., 2014), todėl yra svarbu tyrinėti, kokie veiksniai yra susiję su nepalankių elgesio pasekmių (toliau – NEP) rizika. Andrews ir Bonta (2010) teigimu, asociali asmenybė, asocialios nuostatos bei asocialaus elgesio istorija yra vieni iš pagrindinių rizikos veiksnių. Tačiau jie išskirti remiantis suaugusiųjų imtyse atliktais tyrimais, todėl kyla klausimas, kiek šie asmenybiniai ir elgesio veiksniai susiję su NEP rizika paauglių imtyje. Be to, šalia rizikos veiksnių labai svarbu tyrinėti ir apsauginius veiksnius, kurių ryšys su nepalankių elgesio pasekmių rizika yra neigiamas. Kelinama prielaida, kad paauglių vidinė darna, atspindinti gebėjimą panaudoti bendruosius atsparumo išteklius įveikiant įvairius gyvenimo sunkumus (Antonovsky, 1996), yra svarbus apsauginis veiksnys. Šio tyrimo tikslas – įvertinti delinkventiškų paauglių nepalankių elgesio pasekmių riziką remiantis START:AV metodika bei nustatyti jos ryšį su psichopatija, kriminalinėmis nuostatomis, asocialaus elgesio istorija bei vidine darna. Tyrime dalyvavo patogiosios atrankos būdu atrinkti 97 vyriškos lyties paaugliai, kuriems už įvykdytus nusikaltimus ar taisyklių nesilaikymą teismas yra skyęs valstybės priežiūrą probacijos tarnybose arba pataisos namuose. Tyrimo dalyvių amžius svyravo nuo 15 iki 18 metų. Visi tyrimo dalyviai užpildė Triarchinės psichopatijos vertinimo klausimyną (Patrick, 2010), Kriminalinių nuostatų modifikuotą skalę (Simourd, 1997), Kriminalinio socialinio tapatumo klausimyną (Boduszek ir kt., 2012), Vidinės darnos skalę (Antonovsky, 1987) bei Asocialaus elgesio tipų klausimyną (Burt ir kt., 2009). Nepalankių elgesio pasekmių rizika buvo įvertinta remiantis interviu su

paauglius prižiūrinčiais pareigūnais duomenimis, koduojant juos remiantis Trumpalaikio rizikos ir korekcijos vertinimo paauglių versija (START:AV, Viljoen ir kt., 2014). Tyrimo rezultatai parodė, kad nepalankių elgesio pasekmių rizika reikšmingai teigiamai koreliuoja su dviem iš trijų matuotų fenotipinių psichopatijos konstrukto, t.y. piktybiškumu ir neslopiniu bei su viena iš asocialių nuostatų kategorijų – kriminaliniu socialiniu tapatumu. Rastas reikšmingas neigiamas ryšys tarp NEP ir trečiojo fenotipinio psichopatijos konstrukto – išūlumo bei vidinės darnos, o vertinant NEP rizikos ir skirtingų asocialaus elgesio tipų sąsajas, reikšmingų korelacijų nerasta.

DVYLIKOTOS KLASĖS MOKINIŲ KAIČIOS KARJEROS PAŽIŪROS: SĄSAJOS SU PROFESINIU TAPATUMU, KARJEROS ADAPTYVUMU IR VALINGUMU DIRBTI

ŽIGIMANTAS PEČIŪRA

Vilniaus universitetas, Valstybės tarnybos departamentas

Įvairūs socialiniai, ekonominiai bei technologiniai pokyčiai pakeitė tradicinę karjeros sampratą. Šiuolaikinė karjera yra nepastovi, reikalaujanti lankstumo, mobilumo bei prisitaikymo gebėjimų. Tokia karjeros koncepcija yra įvardinama kaip kaiti karjera (Hall, 1996), pažymint karjerą kaip procesą, kuriam vadovauja pats individas, gebantis daryti permainas savo profesinėje veikloje nepriklausomai nuo asmeninių ir aplinkos pokyčių. Jaunuoliai, prieš įžengdami į darbo ar studijų pasaulį, turi būti tinkamai pasiruošę – įgiję pakankamai žinių apie profesijas bei išvystę karjeros brandumo ir karjeros planavimo įgūdžius (Creed ir kt., 2003). Vis dėlto, pastaruoju laikotarpiu jaunuoliams darosi vis sunkiau pereiti iš mokyklos į darbo rinką – tai atsispindi per didėjantį neužtikrintumą darbu, nepakankamą gyventojų užimtumą ir dažnesnius individualios karjeros lūžius (Haase ir kt., 2008). Mokiniai, baigdami mokyklą, patenka į neapibrėžtą ir nepastovų darbo pasaulį, kuriame turi savarankiškai atlikti karjeros sprendimus bei priimti už juos atsakomybę. Šiuo tyrimu yra keliamas klausimas apie tai, ar dvyliktos klasės mokiniai yra pakankamai išsiugdę savybes, padedančias prisitaikyti kaičios karjeros kontekste. Tyrime dalyvavo 330 dvyliktos klasės mokinių iš 8 Lietuvos mokyklų. Mokiniai turėjo užpildyti anketą apie profesinio apsisprendimo ypatumus, taip pat – kaičios karjeros pažiūrų skalę (Broscoe, Hall, DeMuth, 2006), Utrechto profesinio tapatumo skalę (Crocetti, Rubini, Meeus, 2008), karjeros adaptyvumo skalę (Savickas, Porfeli, 2002) ir valingumo dirbti skalę (Duffy, Diemer, Jadidian, 2011). Remiantis hierarchinės klasterinės analizės rezultatais, mokiniai buvo suskirstyti į keturias grupes pagal dviejų kaičios karjeros pažiūrų – savęs nukreipiančio požiūrio ir vertybės paremto požiūrio į vadovavimą savo karjerai – išraiškos laipsnį. Mokiniai, pasižymintys stipriai išreikštomis abejomis kaičios karjeros pažiūromis, jaučia didesnę išpareigojimą savo būsimai profesijai, turi aukštesnius karjeros adaptyvumo įgūdžius, geriau suvokia save kaip galinčius daryti profesinius pasirinkimus nepaisant patiriamų apribojimų bei pasižymi didesniu akademinio pažangumu; taip pat – yra tvirtai apsisprendę dėl savo būsimos profesijos ir palankiai vertina savo karjeros sėkmę. Tyrimo rezultatai yra aktualūs karjeros specialistams, nes leidžia identifikuoti ugdytinus veiksnus, kurie leistų geriau prisitaikyti kaičios karjeros kontekste. Tyrimo vadovė – doc. dr. B. Pociūtė.

DEPRESIJA SERGANČIŲ ASMENŲ IR JŲ ARTIMŲJŲ DEPRESIJOS DIAGNOZĖS POŽYMIŲ SUPRATIMAS

KAROLINA PETRAŠKAITĖ

Vilniaus universitetas

Depresija yra vienas dažniausiai pasitaikančių ir vienas didžiausių iššūkių psichikos sveikatos sistemoje. Įvairių sveikatos priežiūros specialistų, depresija sergančių ir jais besirūpinančių asmenų bendradarbiavimas yra svarbus integruojant įvairių lygių patirtį, norint pagerinti gydymo procesą. Kokybiškam gydymo procesui svarbu ne tik tai, kaip specialistai supranta savo klientus, bet ir tai, kaip klientai supranta su jais susijusią diagnozę ir jai būdingus požymius. Šiuos požymius apibūdina Tarptautinė ligų klasifikacija (TLK), kuri yra visuotinai naudojamas diagnostinių kategorijų rinkinys. Pasaulinės sveikatos organizacija (PSO) yra atsakinga už TLK sukūrimą ir peržiūrėjimą. Šiuo metu yra rengiamas 11-asis TLK leidimas, kuriame peržiūrima depresijos epizodo diagnozė. Į TLK peržiūrėjimo procesą PSO įtraukė pačius sergančiuosius depresijos epizodu ir jų artimuosius, norint išsiaiškinti, kaip suprantami diagnozės požymiai. Į TLK-11 kūrimą įtrauktas klausimynas „Depresija ir šizofrenija sergančiųjų ir jų artimųjų diagnozių pagal Tarptautinę ligų klasifikaciją (TLK-11) supratimas“ (WHO Collaborating Centre for Research and Training in Mental Health, Lille, France), kurio tikslas yra skatinti diskusiją apie su depresijos sutrikimu susijusias sąvokas. Klausimynas turi dvi formas, skirtas depresija sergantiesiems ir jų artimiesiems. Klausimyno pagalba aptariami visi šiuo metu TLK pateikiami depresijos diagnozės požymiai, aiškinantis, ar jie yra tiriamiesiems suprantami, kokias asociacijas kelia ir kaip norėtuši požymio formuluotę pakeisti. Tyrime dalyvavo 15 depresija sergančių asmenų (5 vyrai, 10 moterų, amžiaus $M(SD) = 40,8 (12,51)$) ir 15 jų artimųjų (3 vyrai, 12 moterų, $M(SD) = 36,6 (16,93)$). Reikšmingų skirtumų tarp sergančiųjų ir jų artimųjų suprantant skirtingus požymius nerasta. Labiausiai nesuprantama ir norima keisti frazės, kurios yra ilgos bei turi moksliskų terminų. Reikšmingų skirtumų tarp grupių nerasta lyginant emocinių frazių valingumą. Dauguma požymių vertinti neigiamai. Daugiau neutralių vertinimų išsakyta aptariant objektyviai stebimus požymius, tokius kaip miego, apetito, kognityvinių gebėjimų ar psichomotorinius pokyčius.

Frazė „depresijos epizodas“ vertinta mažiau neigiamai dėl asociacijų su baigtiniu procesu. Tiek sergantieji, tiek jų artimieji išreiškia informacijos apie diagnozę, gaunamos iš sveikatos priežiūros specialistų, trūkumą.

LIETUVOS GYVENTOJŲ TRAUMINIŲ IŠGYVENIMŲ, POTRAUMINIO STRESO SIMPTOMŲ IR KREIPIMOSI Į PSICHIKOS SVEIKATOS SPECIALISTUS BEI VAISTŲ VARTOJIMO YPATUMAI

MIGLĖ PUČKUTĖ, EGLĖ MAŽULYTĖ-RAŠYTINĖ

Vilniaus universitetas

Epidemiologiniai tyrimai traumų psichologijos srityje rodo, jog bent vieną potencialiai traumuojantį įvykį gyvenime yra patyrę nuo 63,6% (Darves-Bornoz ir kt., 2008) iki 89,6% (Breslau ir kt., 1998) populiacijos. Pasaulio sveikatos organizacijos duomenimis 3,6% pasaulio gyventojų per 2012 metus patyrė potrauminio streso sutrikimą (PTSS). Tyrimo tikslas buvo įvertinti Lietuvos gyventojų trauminės patirtis, potrauminio streso simptomus ir sunkumų įveikos būdus. Tyrime dalyvavo 1000 asmenų – 46% vyrų ir 54% moterų. Tyrimo dalyvių amžius svyruoja nuo 18 iki 80 metų ($M = 45,27$ m., $SD = 16,73$). Trauminių patirčių įvertinimui naudotas Gyvenimo įvykių klausimynas (LEC), Traumos simptomų klausimynas (TSQ) naudotas identifikuoti asmenis, galimai turinčius potrauminio streso sutrikimą (PTSS), taip pat buvo vertinami sunkumų įveikos būdai (antidepresantų, raminamųjų ar migdomųjų vartojimas, kreipimasis į psichikos sveikatos specialistus ir kt.). Pristatoma dalis platesnio mokslinio tyrimo, finansuoto Europos socialinio fondo lėšomis pagal visuotinės dotacijos priemonę (VP1-3.1-ŠMM-07-K-02-023). Rezultatai atskleidė, jog 94,4% tyrimo dalyvių patyrė bent vieną potencialiai traumuojantį įvykį gyvenime, iš jų 7,3% tyrimo dalyvių pasižymėjo kliniškai reikšmingais PTSS simptomais. Rezultatai rodo, kad tyrimo dalyvių nepasižyminčių PTSS simptomais, pasižyminčių PTSS simptomais nesiekiančiais kliniškai išreikštų simptomų lygmens ir pasižyminčių kliniškai išreikštais PTSS simptomais sunkumų įveikos būdai statistiškai reikšmingai skyrėsi. Dažniausiai medikamentus vartojo kliniškai reikšmingais PTSS simptomais pasižymintys asmenys, kur kas mažiau asmenys, kurių simptomai nebuvo kliniškai reikšmingi ir mažiausiai PTSS simptomais nepasižymintys asmenys. Taip pat į psichikos sveikatos specialistus dažniausiai kreipėsi asmenys, galimai turintys PTSS, mažiau tie asmenys, kurių simptomai nesiekė kliniškai reikšmingų simptomų lygmens ir rečiausiai kreipėsi asmenys nejaučiantys PTSS simptomų. Taip pat rezultatai atskleidė, kad 56% tyrimo dalyvių, pasižyminčių kliniškai reikšmingais PTSS simptomais, vartojo medikamentus ir tik 30% kreipėsi į psichikos sveikatos specialistus. Gauti rezultatai iškelia savigydos prielaidą Lietuvos populiacinėje imtyje: žmonės dažniau vartojo medikamentus negu kreipėsi į psichikos sveikatos specialistus.

NEAPIBRĖŽTUMO TOLERAVIMO IR PSICHOLOGINĖS GEROVĖS SAŠAJOS TAPSMO SUAUGUSIUOJU PERIODE

JOGILĖ RIZGELYTĖ

Vilniaus universitetas

Per pastaruosius dešimtmečius žmogaus branda tapo vis ilgiau trunkanti, kompleksiškesnė. Arnett (2004) su savo tyrėjų grupe teigia, kad asmenybės formavimasis tęsiasi nuo paauglystės iki suaugystės ir siejasi su pokyčiais lemiančiais gyvenimo įvykiais – mokslų baigimu, tėvų namų palikimu bei pirmąją santuoką, pirmuoju vaiku. Pereinamoje gyvenimo situacijoje atsidūręs jaunuolis turi iš naujo prisitaikyti prie savo pakitusio socialinio vaidmens. Arnett pasiūlė tapsmo suaugusiuoju (ang. *emerging adulthood*) laikotarpio terminą, kuris pasižymi didžiausiu nestabilumo, neapibrėžtumo pojūčiu iš visų raidos stadijų. Tuo tarpu nežinomybės baimė yra individualus polinkis patirti baimę dėl suvokiamo informacijos stygiaus. Kaip žmogus geba tvarkytis su jam reikšmingu neapibrėžtumu, sukeltu vienos ar kelių nežinomybių, rodo jo neapibrėžtumo toleravimo lygis (Carleton, 2016a). Daugėja empirinių įrodymų, kad neapibrėžtumo toleravimo charakteristika yra glaudžiai susijusi su individo neurotiškumo lygiu, perdėtu budrumu, vengimo elgsena, o tapsmo suaugusiuoju laikotarpiu kognityviniai-emociniai faktoriai bei nerimo simptomai gali suvaidinti tarpininko rolę depresijos vystymėsi (Riggs, Han, 2009). Kiti šaltiniai teigia, kad jaunuolių iš tapsmo suaugusiuoju tarpsnio nuolatinis tyrinėjimas, įsipareigojimų persvarstymas yra neigiamai susijęs su pasitenkinimu gyvenimu (Žukauskienė, Kaniušonytė, Malinauskienė, 2016). Tačiau Padilla-Walker su Nelson (2017) knygoje aprašo tapsmo suaugusiu laiką kaip klestėjimo (ang. *flourishing*) – laimės patyrimo, optimizmo bei bendros teigiamos būsenos tarpsnį. Taip pat klestėjimas apibūdinamas psichologine gerove, gebėjimu susidoroti bei optimalia psichine sveikata. Todėl šio darbo tikslas buvo patikrinti sąsajas tarp tapsmo suaugusiu periode esančių asmenų neapibrėžtumo toleravimo ir psichologinės gerovės. Tyrime pristatomos 18–29 metų jaunuolių, esančių tapsmo suaugusiuoju periodo raidos stadijoje, psichologinės gerovės ir neapibrėžtumo toleravimo sąsajų paieškos, naudojant Lietuviškąją psichologinės gerovės skalę (LPGS) bei verstą iš anglų kalbos Neapibrėžtumo toleravimo skalės trumpąją versiją (IUS-12). Tyrime internetines anketas pildė 151 asmuo (60% moterys, 40% vyrai), amžiaus vidurkis – 22,8 metų. Pritaikius Spearmano koreliaciją, buvo rastas neapibrėžtumo toleravimo tiesioginis ryšys su psichologine gerove bei amžiumi. Darbo vadovė dr. lekt. V. Mikuličiūtė.

PATIRTIS, SUSIJUSI SU PIRMA ARTIMOJO IŠGYVENTA PSICHOZE

AISTĖ SINKEVIČIŪTĖ

Lietuvos sveikatos mokslų universitetas

Mokslinėje literatūroje dažnai sutinkama straipsnių, nagrinėjančių psichozę išgyvenusių žmonių patyrimus (Aitchison, Meehan, Murray, 1999; Ellwood, 1995), tačiau jų artimųjų išgyvenimai aprašomi retai (Woolis, 1992). Pažymint, kad psichikos ligonių artimieji dažnai susiduria su psichologiniais sunkumais (Skubiejūtė, Bukelskis, Petružytė, 2017), reikia atkreipti dėmesį, kad Lietuvoje ne tik netyrinėjama, kaip teikti pagalbą psichikos ligonių artimiesiems, bet ir įstatymais reglamentuota, kad pagalba teikiama tik pacientams (Lietuvos Respublikos Psichikos sveikatos priežiūros įstatymas, 1995). Šio tyrimo tikslas - iširti pirmą artimojo psichozę išgyvenusiujų patyrimus. Tyrime dalyvavo penki asmenys (trys moterys ir du vyrai), kurių artimasis yra patyręs psichozę. Duomenims surinkti buvo naudojamas pusiau struktūruotas interviu, gauti duomenys analizuoti indukcinės teminės analizės būdu. Tyrimo dalyvių pasakojimuose išryškėjo keturios pagrindinės temos: psichologiniai išgyvenimai, jausmai, įtaka kasdieniam gyvenimui ir pagalba. Šio darbo rezultatai atskleidė pagalbos poreikį psichozę išgyvenusiujų artimiesiems bei galėtų prisidėti prie psichologinės pagalbos gairių kūrimo.

PAAUGLIŲ SOCIALINIO NERIMO ŠĄSAJOS SU MENTALIZACIJA IR TRAUMINE PATIRTIMI

GABRIELĖ SKABEIKYTĖ, LINA GERVINSKAITĖ-PAULAITIENĖ

Vilniaus universitetas

Įprastai teigiama, kad paauglystė yra sudėtingas amžiaus tarpsnis, kuriam būdingi su raida susiję pokyčiai skirtingose funkcionavimo sferose. Socialinio nerimo sutrikimo pradžia siejama su ankstyvąja paauglyste, kuomet suintensyvėja kognityvinė ir emocinė, o kartu ir mentalizacijos raida (APA, 2013; Fonagy ir kt., 2002). Mokslininkai teigia, kad vaikystės trauminės patirtys turi neigiamą poveikį tiek mentalizacijos, tiek socialinio nerimo raidai (Bandelow ir kt., 2004; Dimitrijevic, 2015). Esami tyrimai analizuoja bendrą socialinio nerimo patyrimą arba atskirus mentalizacijos aspektus, neapjungiant jų į visumą, o trauminės patirties rolė šioje sąveikoje lieka neaiški. Lietuvoje tokie tyrimai tik įsibėgėja, trūksta metodų įvertinti paauglių patiriamam socialiniam nerimui, tad šio tyrimo tikslas buvo įvertinti paauglių socialinio nerimo, mentalizacijos ir trauminės patirties sąsajas. Tyrimo dalyviai. 680 11–14 m. paauglių (331 vaikinai ir 349 merginos) iš skirtingų mokyklų bei globos namų, dalyvavę doc. dr. Rasos Barkauskienės vadovaujama Vilniaus universiteto Raidos psichopatologijos tyrėjų grupės tyrime „Mentalizacija ir psichosocialinis funkcionavimas paauglystėje“. Instrumentai. Liebowitz socialinio nerimo skalė vaikams ir paaugliams (Masia-Warner, Klein, Liebowitz, 1999), Reflektyviosios funkcijos klausimynas (Sharp ir kt., 2009), Emocinio supratingumo lygių skalė vaikams (Bajgar et al., 2005), Vidinių būsenų atpažinimo iš akių testas vaikams (Baron-Cohen ir kt., 2001), Situacinės istorijos (Gervinskaitė-Paulaitienė, Barkauskienė, 2016) bei Vaikystės patirčių klausimynas (adaptuotas Gervinskaitės-Paulaitienės ir Barkauskienės iš ACE klausimyno (Dube ir kt., 2001)). Rezultatai atskleidžia, kad aukštesni socialinio nerimo įverčiai yra susiję su geresniu emociniu supratingumu bei prastesne reflektvyviaja funkcija, kas rodo, jog socialiai nerimastingesni paaugliai pasižymi didesniu jautrumu socialiniams stimulams ir prastesniu gebėjimu suprasti save ir kitą santykių kontekste. Smurto patyrimas susijęs su didesniais socialinio nerimo įverčiais bei prastesne reflektvyviaja funkcija. Reflektyvioji funkcija moderoja smurto patirties bei socialinio nerimo sąveikos stiprumą. Rezultatai atskleidžia reikšmingas analizuotų reiškinių sąsajas, suteikiančias įrodymų apie mentalizacijos įgūdžių ugdymo būtinybę siekiant sumažinti neigiamų patirčių poveikį bei pagerinti psichosocialinį paauglio funkcionavimą.

VAIRUOTOJŲ, NETEKUSIŲ TEISĖS VAIRUOTI DĖL SKIRTINGO POBŪDŽIO KELIŲ EISMO TAISYKLIŲ PAŽEIDIMŲ, RIZIKINGAI VAIRUOTI SKATINANČIŲ VEIKSNIŲ Palyginimo analizė

JUSTINA SLAVINSKIENĖ, KRISTINA ŽARDECKAITĖ-MATULAITIENĖ

Vytauto Didžiojo universitetas

Kelių eismo taisyklių (toliau - KET) pažeidimai laikomi vienais svarbiausių rizikingo vairavimo rodiklių. Todėl, psichologinių veiksnių, siejamų su didesne tikimybe pažeisti KET, tema išlieka aktuali. Moksliniais tyrimais nustatyta, kad itin savo vairavimo gebėjimais pasitikintys vairuotojai, turintys palankesnę požiūrį į su rizika siejamą vairavimo elgesį, yra linkę dažniau pažeisti KET. Tačiau, lieka neaišku, ar šie rizikuoti skatinantys veiksniai skiriasi skirtingus KET pažeidimus padariusių ir teisės vairuoti netekusių vairuotojų grupėse. Todėl, šio tyrimo tikslas – įvertinti ar ir kaip skiriasi rizikuoti skatinančių psichologinių veiksnių išreikštumas trijose teisės vairuoti dėl skirtingo pobūdžio KET pažeidimų netekusių vairuotojų grupėse.

Pagrindinis tyrimo metodas – empirinis tyrimas, kuriame dalyvavo 1002 vairuotojai (803 vyrai, 199 moterys), iš kurių 45,6% neteko teisės vairuoti dėl vairavimo apsvaigus, 37,2% - dėl leistino greičio viršijimo ir 17,2% - dėl kitų KET pažeidimų (pvz., ištinės linijos kirtimas). Sudarytu savižinos klausimynu buvo įvertinti trys vairuotojus pažeidėjus rizikingai vairuoti skatinantys veiksniai: nuostatos dėl rizikingo vairavimo (Iversen, Rundmo, 2004), motyvai vairuoti rizikingai (Ho, Gee, 2008) bei vairavimo saviveiksmingumas (George ir kt., 2007).

Tyrimo rezultatai parodė, jog vyrams, netekusiems teisės vairuoti dėl greičio viršijimo, būdinga palankesnė nuostata dėl greičio viršijimo, palankesnė nuostata dėl kitų rizikingo vairavimo ir palankesnė nuostata dėl vairavimo apsvaigus, lyginant juos su vyrais, nubaustais už vairavimą apsvaigus. Pastarieji turi stipriau išreikštą motyvą rizikuoti dėl pasitikėjimo savimi, bet mažiau išreikštą motyvą rizikuoti viršijant greitį nei vyrai, nubausti dėl greičio viršijimo. Tuo tarpu moterims, netekusioms teisės vairuoti dėl greičio viršijimo, būdinga palankesnė nuostata dėl kitų rizikingo vairavimo nei moterims, nubaustoms už vairavimą apsvaigus. Pastarosios pasižymėjo labiausiai palankia nuostata dėl vairavimo apsvaigus, nei už greičio viršijimą ir kitus KET pažeidimus nubaustos moterys. Be to, dėl greičio viršijimo teisės vairuoti netekusioms moterims būdingas stipriau išreikštas motyvas rizikuoti negerbiant KET, o už kitus KET pažeidimus nubaustoms moterims – stipriau išreikštas motyvas rizikuoti viršijant greitį, palyginus šias dvi moterų grupes su moterų, nubaustų dėl vairavimo apsvaigus, grupe.

HIPNOZĖ KAIP TYRIMO INSTRUMENTAS

AGNĖ STEPONAVIČIŪTĖ

Ruhr University Bochum

Tradiciskai psichologijos moksle hipnozė siejama su klinicine praktika, kur ji taikoma kaip vienas iš psichoterapijos metodų. Ji pasitelkiama siekiant padėti pacientams, turintiems įvairius streso, nerimo, valgymo sutrikimus, fobijas, patiriantiems skausmus (nugaros, galvos, įvairių operacijų), sergantiems depresija ir kt. Nors į hipnozė neretai žiūrima labai skeptiškai, pastaruoju metu situacija keičiasi (Krouwel ir kt., 2017). Tam ypatingos reikšmės turi moksliniai tyrimai, atskleidžiantys neuropsichologinius hipnozės veikimo mechanizmus (Jiang ir kt., 2016; Landry ir kt., 2017). Be klinikinės praktikos ir pastangų suprasti, kaip smegenys veikia hipnozės metu, šiuolaikinis mokslas vis dažniau atkreipia dėmesį į hipnozė ir įtaigą, kaip vieną iš tyrimo metodų, kuris atveria kelius psichologinių fenomenų, psichopatologijų, kognityvinių procesų pažinimui (Oakley, 2006; Oakley, Halligan, 2009). Pavyzdžiui, hipnozė naudojama tyrinėjant skausmą (Tataryn, Kihlstrom, 2017), atminties procesus (Cox, Barnier, 2003), deliuzijas (Barnier ir kt., 2008), funkcinį aklumą (Mallard, Bryant, 2001), konversijas (Deeley, Oakley ir kt., 2013) regimąsias (Kosslyn ir kt., 2000) ir klausos haliucinacijas (Szechtman ir kt., 1998), fantominius galūnių skausmus (Willoch ir kt., 2000), motorinę kontrolę (Halligan ir kt., 2000), moduluojant kognityvinės kontrolės procesus (Raz ir kt., 2006), suvokimą (Cox, Langdon, 2015; Spiegel ir kt., 1989) ir kita. Tokie hipnozės tyrimai neretai pasitelkia smegenų vaizdavimo metodus (fMRI, EEG, TMS, PET), kurie dar labiau praplečia žinias apie tai, kaip veikia mūsų smegenys ir jose vykstantys psichologiniai procesai. Pranešime trumpai pristatomos hipnozės pritaikymo sritys klinikinėje praktikoje ir pažintinių mokslų srityje, pateikiant kelis išsamesnius pavyzdžius. Galiausiai, pristatomas magistro pilotinis tyrimas, atliktas Ruhr universitete Bochume (vadovaujant Prof. Newen ir Prof. Dr. Brüne), kuriame hipnozė pasitelkiama sprendžiant filosofinį-psichologinį klausimą - „Ar aukštesnieji pažintiniai procesai gali turėti įtakos suvokimui?“.

GREAT FULL SPECTRUM KLAUSIMYNAS: SKALIŲ PSICHOMETRINĖS CHARAKTERISTIKOS

EDITA STONČIŪTĖ³, NATALIJA NORVILĖ⁴, AIRIDA ZAVADSKĖ

UAB Great People Inside³, Mykolo Romerio universitetas^{3,4}

Lietuvoje asmenybės ir mąstymo gebėjimų klausimynai vis dažniau pasitelkiami organizacijos procesų tobulinimui: naujų darbuotojų atrankoje ir esamų ugdyme. Tačiau šios paskirties validžių ir patikimų psichometrinių vertinimo įrankių pasiūla nėra didelė. Viena iš tokių metodikų – Gr8 Full Spectrum klausimynas, skirtas įvertinti asmens mąstymo gebėjimus, asmenybės savybes bei interesus. Šių trijų rodiklių derinys yra taikomas prognozuojant asmens sėkmę darbe (Judge ir kt., 2001). Taigi, siekiant efektyvaus pritaikymo, svarbu, jog tokia metodika pasižymėtų tinkamomis psichometrinėmis charakteristikomis bei būtų pritaikyta Lietuvos populiacijai. Tikslas – nustatyti lietuviškosios Gr8 Full Spectrum metodikos versijos psichometrinius rodiklius.

Naudoti metodai: Gr8 Full Spectrum klausimynas (leidėjas „Gr8 Research and Development“, 2017), vertinantis žmogaus mąstymo gebėjimus (darbas su skaičiais, darbas su žodžiais, loginis mąstymas; 33 teiginiai), asmenybės savybes (ekstraversija, organizuotumas, stabilumas, atvirumas patirčiai, sutariamumas, energija, objektyvumas, atsparumas, atkaklumas; 75 teiginiai), interesus (tvarka, žmonės, verslas, tyrinėjimas, kūryba, praktiškumas; 60 teiginių) bei rezultatų patikimumą (10 teiginių). Klausimyną sudaro 178 klausimai. Tyrimo dalyviai ir eiga. Tyrime dalyvavo 250 įvairaus amžiaus Lietuvos gyventojų (iš jų 130 moterų ir 120 vyrų), reprezentuojančių lietuvius pagal įgytą išsilavinimą. Tiriamieji užpildė klausimyną internetu arba popierinę anketą 2017 m. rugpjūčio – spalio mėn.

Gautus duomenis apdorojo ir skaičiavimus atliko „Gr8 Research and Development“. Gr8 Full Spectrum 9-ųjų asmenybės skalių vidinio suderinamumo koeficientas (Cronbach'o alpha) svyruoja nuo 0,643 iki 0,914 (vidurkis – 0,827), 6-ųjų interesų skalių – nuo 0,778 iki 0,822 (vidurkis – 0,803), 3-ųjų mąstymo gebėjimų skalių – nuo 0,649 iki 0,801. Taip pat klausimyno patikimumas buvo tikrintas naudojant dalijimo pusiau metoda. Gauti koreliacijos koeficientai parodė aukštą GR8 Full Spectrum skalių patikimumą. Vertinant klausimyno validumą, buvo atlikta tiriančioji faktorinė analizė (EFA) bei patvirtinančioji faktorinė analizė (CFA). Visos Gr8 Full Spectrum skalės pasižymi aukštu vidiniu suderinamumu, išskyrus energijos skalę ir loginio mąstymo skalę, pasižyminčias vidutiniu patikimumu. Apibendrinus visų skalių patikimumo ir validumo rezultatus, galima teigti, kad lietuviška Gr8 Full Spectrum versija yra patikima ir tinkama naudoti moksliniams bei praktiniams tikslams.

VALGYMO SUTRIKIMAIS SERGANČIŲ ASMENŲ NUOSTATOS SAVIŽUDYBIŲ ATŽVILGIU

URŠULĖ TOLEIKYTĖ

Vilniaus universitetas

Savižudybės yra opi problema tiek pasaulio, tiek Lietuvos mastu. Pasaulyje kasmet nusižudo apie 1 mln. žmonių (Pasaulio Sveikatos organizacija, 2014). Nors savižudybių rodikliai Lietuvoje per pastaruosius metus kiek sumažėjo, tačiau jie vis dar išlieka aukšti - 2014 m. 31,7/100 000 gyv., 2015 m. 30,8/100 000 gyv., 2016 m. 29,1/100 000 gyv. (Higienos instituto Sveikatos informacijos centro duomenys, 2017). Savižudybė yra sudėtingas reiškinys, siejamas su daugybe veiksnių ir jų sąveika (Galienė, 1998). Visgi, tam tikroms asmenų grupėms būdinga padidėjusi savižudybės rizika. Viena šių grupių - valgymo sutrikimais sergantys asmenys (Crow ir kt., 2014). Valgymo sutrikimai paveikia sergančiųjų gyvenimus globaliai, sutrikdydami fizinę ir psichologinę sveikatą bei socialinį gyvenimą (Keski-Rahkonen, Mustelin, 2016). Valgymo sutrikimais sergančiųjų grupė taip pat pasižymi kaip turintys vieną iš didžiausių savižudybės rodiklių tarp visų psichikos sutrikimų (Chesney, Goodwin, Fazel, 2014). Tyrėjai bando išskirti įvairius veiksnius, sietinus su valgymo sutrikimais sergančių asmenų padidėjusia savižudybės rizika - komorbidiškumas su kitais psichikos sutrikimais, negatyvios vaikystės patirtys, prasti fizinės sveikatos rodikliai bei pačiam valgymo sutrikimui būdinga psichopatologija (Forcano ir kt., 2009; Favaro ir kt., 2004; Centu ir kt., 2017). Yra žinoma, kad nuostatos savižudybių atžvilgiu yra svarbus veiksnys savižudybių kontekste. Pastebima, jog teigiamos nuostatos savižudybių atžvilgiu yra susijusios su padidėjusia savižudybės rizika (Skruibis, Kazlauskas, Gailienė, 2008). Visgi, mokslinėje literatūroje sunku aptikti duomenų apie valgymo sutrikimais sergančių asmenų nuostatas savižudybių atžvilgiu, nors valgymo sutrikimais sergančiųjų sucidiškumas tiriamas gana plačiai. Taigi, vykdomo tyrimo pagrindinis tikslas yra ištirti šias valgymo sutrikimais sergančių asmenų nuostatas. Keliama prielaida, jog valgymo sutrikimais sergantys asmenys gali pasižymėti teigiamėmis nuostatomis savižudybių atžvilgiu palyginus juos su tokiais sutrikimais nesergančiais asmenimis. Tikimasi, jog šio tyrimo rezultatai galėtų būti vertingi integruojant juos į valgymo sutrikimais sergančių asmenų savižudybių prevencijos kontekstą. Tyrimo vadovė: dr. Vaiva Klimaitė

VADOVAVIMO PSICHOLOGIJOS TYRIMŲ METODAI IR JŲ PLĖTRA. TAMSIAJA TRIADA PASIŽYMINČIŲ VADOVŲ SCENARIJAI IR JŲ SUDARYMAS

TADAS VADVILAVIČIUS, AURELIJA STELMOKIENĖ

Vytauto Didžiojo universitetas

Tamsioji triada – tai asmenybės savybių modelis, kuris yra populiarus psichologijos tyrimų objektas užsienio mokslininkų darbuose, tačiau Lietuvoje atliktų tyrimų apie šį reiškinį rasta tik keletas. Be to, tamsioji triada vadovavimo psichologijos kontekste kol kas analizuojama dažniau pateikiant teorines prielaidas, o ne empirinius įrodymus. Didėjantis tamsiosios triados populiarumas skatina šį reiškinį tyrinėti panaudojant skirtingus tyrimo metodus. Dažniausi tyrimo metodai vadovavimo psichologijoje yra apklausos ir / arba koreliaciniai tyrimai, tačiau kaip pastebi B.J. Avolio ir bendraautorai (2009), šie tyrimo planai parodo tik galimą ryšį, todėl ateityje vadovavimo tyrimuose turėtų būti dažniau naudojami eksperimentiniai tyrimo metodai, leidžiantys matuoti vadovavimo poveikio dydį. Scenarijus, kaip stimulinė eksperimentuose naudojama priemonė, galėtų būti puikus įrankis vadovavimo tyrimuose. Taigi, šio tyrimo tikslas – įvertinti sukurto tamsiaja triada pasižyminčio vadovo scenarijaus tinkamumą. Metodika. Kvaziekperimente, kuriame dalyvavo 37 Vytauto Didžiojo universiteto bakalauro ir magistro studijų studentai, buvo pateikiami scenarijai, aprašantys įprastinę vadovo darbo dieną. Tyrime naudoti 4 scenarijai, kuriuose buvo manipuluojama vadovo lytimi (moteris, vyras) ir vadovo tamsiosios triados pasireiškimu (aukštas, žemas). Scenarijai buvo sudaromi pagal Jonason ir Webster (2010) išskirtus 12 statistiškai reikšmingiausių tamsiosios triados elgesio bruožų. Kvazi-eksperimento metu tiriamųjų buvo prašoma perskaityti vadovo aprašą ir atsakyti į klausimus apie vadovo tamsiosios triados asmenybės savybes (Jones, Paulhus, 2014). Scenarijų tinkamumui matuoti buvo naudotas awg indeksas, matuojantis sutarimą tarp vertinančiųjų (atskirai bakalauro ir magistro studentų grupėse). Rezultatai. Sudaryti scenarijai pasižymėjo aukštais sutarimo tarp „ekspertinių“

VAKARIETIŠKA PSICHOTERAPIJA ISLAME: INKULTŪRACIJA IR JOS PROBLEMATIKA

DOVILĖ VALAITĖ

Vilniaus universitetas

Psichologinė musulmonų konsultacija yra santykinai naujas konceptas Vakarų psichoterapijos lauke. Pasaulyje sparčiai augant musulmonų skaičiui, didėjant migracijos mastams, vykstant sudėtingiems musulmonų integracijos, separacijos, akultūracijos procesams Europoje, vis dažniau susiduriama su psichikos sveikatos priežiūros paslaugų teikimo problematika - kas geriausiai atitiktų islamo kultūros atstovų poreikius ir kaip priderinti psichoterapines paslaugas prie religinių šios tradicijos sekėjų nuostatų, pasaulėžiūrinių principų ir vyraujančių socialinio elgesio normų. Psichologinės paslaugos islame atsižvelgiant į medicininius Vakarų standartus vis dar yra ribotai paklausios ir teikiamos, psichologinės problemos dažnai vis dar stigmatizuojamos, musulmonai imigrantai Vakarų šalyse vengia sekuliarios psichoterapijos paslaugų, nepaisant augančių psichologinių įtampų, krizių, depresijų, asmenybinių konfliktų ir socialinės agresijos proveržių. Religija yra vienas svarbiausių psichosocialinių faktorių žmonių gyvenime, ypač tradicionalistinėse musulmonų bendruomenėse, todėl spartėjančiomis kultūrų sąveikos ir migracijos sąlygomis labai svarbu suprasti, kaip ir kokiomis priemonėmis islamas daro įtaką psichikos sutrikimų suvokimui, jų prevencijai, diagnostikai ir gydymui. Pranešime bus aptariama kiek efektyvus vakarietiškas konsultavimas ir jo atstovų teikiamos paslaugos islamo kontekste. Per psichikos sutrikimų, religijos vaidmens, religingumo bei dvasingumo analizę išryškinama konsultavimo proceso problematika. Keliami klausimai: ar įmanomas konsultavimas be religijos ir vietinės kultūros įsiterpimo? Kiek svarbus religijos išmanymas dirbant su klientais musulmonais? Aptariamas religijos vaidmuo psichikos sveikatos diskurse bei gydyme, religinių doktrinų vaidmuo ir jų integravimas terapijos procese. Išryškinama religijos inkultūracijos nauda terapijos procese. Šiandien Vakarų kultūroje išaugus susidomėjimui islamo kultūra, religija ir sveikatingumo samprata išryškėja kultūrinio mediatoriaus vaidmens svarba konsultavimo procese.

VAIKYSTĖS TRAUMŲ SAŠAJOS SU POTRAUMINIO STRESO REAKCIJOMIS SUAUGUS

PAULINA ŽELVIENĖ

Vilniaus universitetas

Ivadas. Lietuvos gyventojų bendros populiacijos apklausa parodė, kad patirtas smurtas vaikystėje yra vienas iš dažniausių trauminių įvykių (22,5%) (Kazlauskas, Zelviene, 2015). Tyrimo tikslas buvo atlikti vaikystės traumų sąsajų su potrauminio streso reakcijomis suaugus analizę. Metodika. Tyrimo dalyvavo 831 suaugę asmenys (57,9 proc. moterų) nuo 18 iki 89 metų amžiaus ($M = 39,84$, $SD = 17,83$). Vaikystės trauminė patirtis buvo įvertinta naudojant Trumpą traumos klausimyną (BTQ). Potrauminio streso reakcijos įvertintos remiantis DSM-IV kriterijais naudojant Revizuotą įvykio poveikio skalę (IES-R). Rezultatai. Tyrimo rezultatai atskleidė didesnę trauminio streso reakcijų išreikštumą patyrusių smurtą vaikystėje asmenų grupėje. Asmenys, patyrę smurtą vaikystėje, turėjo daugiau potrauminio streso padidinto dirglumo ir potrauminio streso vengimo reakcijų. Apibendrinimas ir išvados. Atliktas tyrimas patvirtina, kad vaikystėje patirtos traumos padidina asmens pažeidžiamumą potrauminiam stresui suaugus. Reikalingi tolesni tyrimai raidos psichologijos kontekste apie traumų poveikį įvairiose amžiaus grupėse. Mokslinis tyrimas finansuotas / finansuojamas Europos socialinio fondo lėšomis pagal priemonę Nr. 09.3.3-LMT-K-712-02-0096 „Mokslininkų, kitų tyrėjų, studentų mokslinės kompetencijos ugdymas per praktinę mokslinę veiklą“.

SUVOKIAMAS PAŠAUKIMAS IR SLAUGYTOJŲ ĮSITRAUKIMAS Į DARBĄ

ARŪNAS ŽIEDELIS

Vilniaus universitetas

Ivadas. Įsitraukimas į darbą, suvokiamas kaip afekto-motyvacinė būseną, apibrėžiama per energingumo, atsidaavimo ir pasinėrimo į darbą dimensijas (Leiter, Bakker, 2010), yra kildinamas iš motyvuojančių darbo aplinkos prielaidų, tačiau toks požiūris yra sunkiai pritaikomas kalbant apie slaugytojus, kurių darbo sąlygos retai būna motyvuojančios. Atlikti kokybiniai tyrimai (Vinje, 2007) atskleidžia, jog slaugytojų įsitraukimas į darbą gali būti susijęs su profesijos kaip prasmingo pašaukimo suvokimu, žyminčiu specifinį savo profesijos, kaip prasmingos, skirtos padėti kitiems bei pasirinktos veikiant išorinei determinacijai suvokimą (Dik, Duffy, 2007). Svarstant, jog elgesio prasmės suvokimas gali lemti jo atlikimą (Vallacher, Wegner, 2012), iškeltas tyrimo tikslas – įvertinti suvokiamo pašaukimo darbe sąsajas su slaugytojų įsitraukimu į darbą.

Metodika. Pasirinkta lognitudinė tyrimo strategija, 2 kartus apklausiant respondentus 8 mėnesiu intervalu. Abiejuose etapuose dalyvavo 211 visoje Lietuvoje dirbančių slaugytojų. Pirmojo etapo anketą sudarė Išplėstinė slaugytojų streso skalė (French et al., 2000), leidžianti įvertinti svarbiausius slaugytojų darbo reikalavimus, Darbo dizaino klausimyno (Morgeson & Humphrey, 2006) autonomijos, užduočių įvairovės, užduočių reikšmingumo,

Metodika. Pasirinkta lognitudinė tyrimo strategija, 2 kartus apklausiant respondentus 8 mėnesiu intervalu. Abiejuose etapuose dalyvavo 211 visoje Lietuvoje dirbančių slaugytojų. Pirmojo etapo anketą sudarė Išplėstinė slaugytojų streso skalė (French ir kt., 2000), leidžianti įvertinti svarbiausius slaugytojų darbo reikalavimus, Darbo dizaino klausimyno (Morgeson, Humphrey, 2006) autonomijos, užduočių įvairovės, užduočių reikšmingumo, socialinės paramos ir grįžtamojo ryšio subskalės, leidžiančios įvertinti ankstesnių metaanalizių identifikuotus geriausiai įsitraukimą į darbą prognozuojančius darbo išteklius, Pašaukimo darbe klausimynas (Dik ir kt., 2012), bei pagrindiniai demografiniai klausimai. Antrojo etapo metu buvo pateikta Utrechto įsitraukimo į darbą skalė (Schaufeli, Bakker, 2003). **Rezultatai.** Hierarchinė daugialypė regresinė analizė atskleidė, jog savo darbo, kaip pašaukimo, suvokimas leidžia prognozuoti vėlesnį slaugytojų įsitraukimą į darbą net ir kontroliuojant svarbiausius demografinius ir darbo aplinkos veiksnius. **Diskusija ir išvados.** Slaugytojos, kurios suvokia savo darbą, kaip prasmingą pašaukimą, yra labiau linkusios į jį įsitraukti ir šis ryšys išlieka svarbus net ir kontroliuojant įsitraukimui į darbą svarbių darbo aplinkos veiksnių vaidmenį. Tyrimas patvirtina prielaidą, jog slaugytojų darbo atlikimas gali būti susijęs ne vien su darbo sąlygomis, bet ir su suvokiama darbo prasme.

P300 SIGNALU PAGRĮSTOS SMEGENŲ IR KOMPIUTERIO SĄSAJOS TOBULINIMAS NAUDOJANT SKIRTINGUS REGIMUOSIUS STIMULUS

Evaldas Žilinskas

Vilniaus universitetas

Smegenų ir kompiuterio sąveika yra komunikacijos ir / ar kontrolės sistema, kuri leidžia realiu laiku bendrauti žmogaus smegenimis su išoriniu įrenginiu (Mak, Wolpaw, 2008). Sukurtas komunikacijos kanalas tarp žmogaus ir kompiuterio, naudojant smegenų ir kompiuterio sąsają, įgalina žmogų turintį fizinių sutrikimų atlikti daugelį veiklų, kurios pagerina gyvenimo kokybę ir produktyvumą bei suteikia jam daugiau nepriklausomybės (Wolpaw ir kt., 2002). Viena iš priimtinausių smegenų ir kompiuterio sąsajos tyrimams dėl savo paprastumo ir prieinamumo yra su įvykiais susietas P300 potencialas (Fazel-Rezai ir kt., 2012). Tyrime buvo naudojama panaši į Farwell ir Donchin (1988) darbe pasiūlytą sistemą. Kompiuterio ekrane buvo rodoma 5 eilučių ir 10 stulpelių matrica su raidėmis, skaičiais ir keletu komandų. Kompiuterio ekrane šios eilutės arba stulpeliai mirksėdavo atsitiktine tvarka. Vartotojui instrukcijoje nurodoma sutelkti dėmesį į vieną raidę ir suskaičiuoti kiek kartų ji sumirksės. Pagal užfiksuotus EEG signalus yra nustatoma raidė į kurią vartotojas buvo sutelkęs dėmesį. Darbo tikslas – išmatuoti, kurio regimojo stimulo atveju rašant tekstą programa, naudojančia P300 signalu pagrįsta smegenų ir kompiuterio sąsaja, bus padaryta mažiausiai klaidų. Iš viso buvo pateikiamos 5 regimųjų stimulų modifikacijos: baltas / pilkas mirksėjimas (raidės yra rodomos pilkos spalvos, o jos mirksi balta spalva) (1), pilkos raidės yra maskuojamos nespalvotais žinomų žmonių veidais (2), pilkos raidės yra maskuojamos spalvotais žinomų žmonių veidais (3), pilkos raidės yra maskuojamos gyvačių vaizdais (4), pilkos raidės yra maskuojamos gėlių žiedų vaizdais (5). Tyrime dalyvavo 16 dalyvių, kurių amžius buvo nuo 21 iki 70 metų ($M=32$, $SD=11$; 11 vyrų ir 5 moterys). Jiems reikėjo ekrane parašyti frazę „NORIU GERTI VANDENS“ rašymo sistema veikiančia P300 signalo pagrindu. Kiekvienu iš penkių regimųjų stimulų atveju buvo suskaičiuotos padarytos tiriamųjų klaidos, rašant nurodytą frazę. Pritaikius Šapiro-Vilk testą padarytoms klaidoms paaiškėjo, kad jos nesiskiria nuo normaliojo skirstinio. Geriausi rezultatai buvo pasiekti pasitelkus (2) ($M=3,9$; $SD=2,9$) ir (3) ($M=4,19$; $SD=3,5$) regimųjų stimulų modifikaciją, pasitelkus ANOVA su Bonferroni kriterijumi buvo nustatyta, kad tarp jų nėra statistiškai reikšmingo skirtumo, tačiau šios dvi modifikacijos statistiškai reikšmingai skiriasi nuo (1) ($M=12,1$; $SD=4,4$) ir (4) ($M=9$; $SD=4,1$) modifikacijos.

STENDINIAI PRANEŠIMAI

MALDOS PORTRETAS SENATVĖJE

JOANA BUTĖNAITĖ

Mykolo Romerio Universitetas

Psichologai mokslininkai tyrinėja vyresnio amžiaus gyvenimo kokybę ir jų subjektyvią gerovę, tačiau mažai dėmesio skiria jų egzistenciniams poreikiams ir dvasingumui. Gerotranscendinė teorija (Tornsmann, 2011) pabrėžia pasikeitusį vyresnio amžiaus asmenų suvokimą savęs, kitų ir aplinkos atžvilgiu. Jiems būdingas savęs viršijimas (ang. *self transcendence*), t. y. išėjimas už ankstesnio mąstymo ar būsenos. Daugelis tyrėjų sutinka, kad malda padeda asmenims efektyviai susidoroti su trauminiais įvykiais ir sunkiomis problemomis senatvėje. Malda stiprina vidinę ramybę ir šių dalykų priėmimą. Todėl svarbu giliau suprasti vyresnio amžiaus asmenų požiūrį į malda ir jų praktiką. Tyrimo tikslas – ištirti vyresnio amžiaus asmenų požiūrį į malda ir jų praktiką. Metodika. Naudojamas kokybinis tyrimo metodas. Patogioji tikslinė tyrimo dalyvių imtis pagal jų amžių (60-82 m.) ir maldos praktiką. Iš viso apklausti septyni tyrimo dalyviai. Naudotas pusiau struktūruotas interviu remiantis Tikėjimo raidos klausimynu (Fowler, Streib, Keller, 2015). Atlikta teminė analizė pagal Braun ir Clarke (2006) rekomendacijas. Analizei naudota kompiuterinė programa MAXQDA2018. Rezultatai. Atskleistos penkios temos, susijusios su vyresnio amžiaus asmenų malda: maldos pobūdis, tipai, motyvacija, prasmės, naudos ir sunkumai. Tyrimo dalyviai nurodė, kad motyvacija melstis kyla dėl noro gyventi, būti geresniam, padėti artimiesiems, kunigo mokymų apie malda, tėvų pavyzdžio ir išpareigojimo melstis. Malda stiprina pagyvenusiųjų dėkingumo jausmą ir jie jaučiasi labiau integruoti savyje. Jos dėka asmenys atranda prasmę ir tikslą savo gyvenime ir geriau išašmonina save. Tirti vyresnio amžiaus asmenys nurodo įvairias maldos prasmes: bendravimas, gyvas santykis su Dievu, Dievo palaiminimas, pasitikėjimas Dievu, dėkingumas, susitaikymas, įvairūs prašymai. Jie teigia, kad maldos dėka geriau jaučiasi fiziškai, emociškai ir psichiškai. Melsdamiesi jie tęsia savo šeimos tradicijas ir rodo pavyzdį jaunesnėms kartoms. Išvados. Vyresnio amžiaus asmenims malda yra būdas prisitaikyti ir atrasti vidinę integraciją senatvėje.

SUAUGUSIŲJŲ ALEKSITIMIŠKUMO BRUOŽŲ IR MIEGO KOKYBĖS SAŠAJOS

JURGITA ČERNIAUSKIENĖ, AIDAS PERMINAS

Vytauto Didžiojo universitetas

Ivadas. Aleksitimija apibrėžiama kaip asmenybės konstruktas, pasižymintis sunkumais atpažįstant, apibūdinant ir išreiškiant jausmus, į išorę orientuotu mąstymu, ribota vaizduote (Taylor, Bagby, 2004). Aleksitimiškumas gali būti suprantamas kaip šių savybių didesnis ar mažesnis išreikštumas. Šis konstruktas siejamas su didesne įvairių somatinių ligų išsivystymo tikimybe (Dubey, Pandey, 2013), sveikatai nepalankiu elgesiu (Lumley ir kt., 2007). Sašajų tarp aleksitimiškumo ir miego kokybės nustatymas prisidėtų prie psichosomatinių sutrikimų išsivystymo mechanizmo patikslinimo. Metodika. Tyrime dalyvavo 234 suaugusieji, nuo 18 iki 72 m. amžiaus ($M = 38,10$, $SD = 13,34$), iš jų – 116 vyrų (49,6%) ir 118 moterų (50,4%). Naudoti instrumentai: Toronto Aleksitimijos skalė (TAS-20, Taylor, ir kt., 1994), vertinanti tris bruožus (sunkumai apibūdinant jausmus, sunkumai identifikuojant jausmus, į išorę orientuotas mąstymas) $\alpha = 0,729 - 0,568$; Miego kokybės skalė (SQS, Yi, ir kt., 2006), $\alpha = 0,909$; demografiniai rodikliai, subjektyvus sveikatos vertinimas ir miego kokybę gerinančių vaistų vartojimas vertinti atitinkamais klausimais. Tyrimo tikslas. Nustatyti suaugusiųjų aleksitimiškumo bruožų ir miego kokybės sąsajas. Rezultatai. Regresinė analizė atskleidė, kad kontroliuojant demografinius kintamuosius ir subjektyvų sveikatos vertinimą, prasčiau vertinamą miego kokybę prognozuoja labiau pasireiškiantys sunkumai identifikuojant jausmus, dažnesnį vaistų dėl blogo miego vartojimą prognozuoja didesnis sunkumų apibūdinant jausmus, sunkumų identifikuojant jausmus, į išorę orientuoto mąstymo išreikštumas. Diskusija. Teigiama, kad aleksitimiškumui būdingi emocijų reguliacijos sunkumai yra susiję su fiziologiniais pokyčiais (Guadagni ir kt., 2016; Nikolaou ir kt., 2010) ir taip gali prisidėti prie prastesnės miego kokybės (Lundh, Broman, 2006), ką patvirtina ir šis tyrimas. Išvados. Suaugusių žmonių didesnis aleksitimiškumo bruožas – sunkumų identifikuojant jausmus – išreikštumas yra susijęs su prastesne miego kokybe, o didesnis aleksitimiškumo bruožas – sunkumų apibūdinant jausmus, sunkumų identifikuojant jausmus, į išorę orientuoto mąstymo – išreikštumas yra susijęs su dažnesniu vaistų dėl blogo miego vartojimu.

NORMATYVINIAI DUOMENYS REY PENKIOLIKOS OBJEKTŲ TESTUI

JOVITA JANAVIČIŪTĖ, INESA LELYTĖ

Vytauto Didžiojo universitetas

Ivadas. Žmonės, siekiantys gauti didesnes privilegijas ar neįgalumo išmokas, dažnai yra linkę simuliuoti psichologinius ar kognityvinius sunkumus (van Oorsouw, Merckelbach, 2010). Pasaulyje siekiant atpažinti atminties sunkumus simuliuojančius asmenis gana dažnai taikomas „Rey penkiolikos objektų testas“ (Taylor, Kreutzer, West, 2003; Reznick, 2005; McGuire, 2006; Boone, Salazar, Lu, Warner-Shacon, Razani, 2002). Tačiau Lietuvoje adaptuotų metodų kognityvinių sunkumų simuliacijai nėra. Tikslas – nustatyti ar Rey penkiolikos objektų testas yra jautrus atminties sunkumų simuliacijai atpažinti tarpusavyje lyginant 3 eksperimentines grupes: sveikų, simuliacijai atminties sutrikimus ir patyrusių galvos smegenų traumas. **Metodika.** Atminčiai prieš eksperimentą išmatuoti buvo pateikta trumpalaikės atminties vertinimo testas (angl. Short Term Memory Test (STMT), Vassenman, Dorofeeva, Meyerson, 1997), atminties sunkumų simuliacijai atpažinimui naudotas Rey penkiolikos objektų testas (angl. Rey Fifteen-Item Test (FIT), Strauss et al. 2006). Abu metodai yra legalūs, nemokami, Lietuvoje neadaptuoti. Tyrime dalyvavo 76 žmonės nuo 18 iki 80 metų, iš kurių 37 vyrai (48,7 proc.) ir 39 moterys (51,3 proc.). Tyrimo metu sveiki tiriamieji buvo paskirstyti į dvi grupes: turintys stengtis įtikinamai simuliuoti atminties sunkumus (42,1 proc.) ir kontrolinė grupė, kur tiriamieji buvo prašoma atlikti testus, kaip įprasta (38,2 proc.). Palyginimui taip pat renkama klinikinė grupė (19,7 proc.), kurią sudarė 15 LSMU KK Galvos smegenų traumų skyriuje besigydančių asmenų, neseniai patyrusių galvos traumas. Duomenų rinkimas tęsiamas. **Rezultatai.** Visose grupėse (sveikų, simuliacijai atminties sutrikimus ir patyrusių galvos smegenų traumas) statistiškai reikšmingai skiriasi FIT teisingai atgamintų ženklų skaičius nepriklausomai nuo jų vietos ($F(2,65)=35,83$, $p=0,001$, $p<0,05$), skiriasi teisingai atgamintų eilučių skaičius ($F(2,72)=54,52$, $p=0,001$, $p<0,05$), teisingai atgamintų simbolių savo vietoje skaičius ($F(2,65)=41,03$, $p=0,001$, $p<0,05$), teisingai atpažintų simbolių skaičius ($F(2,66)=37,43$, $p=0,001$, $p<0,05$) bei teisingai atpažintų ir atgamintų simbolių suma ($F(2,70)=266,05$, $p=0,001$, $p<0,05$). Taip pat trumpalaikė atmintis tarp visų grupių statistiškai reikšmingai skiriasi, $F(2,73)=8,35$, $p=0,004$, $p<0,05$). Trumpalaikės atminties užduotis statistiškai reikšmingai geriau atliko tiriamieji, kurie simuliacijai atminties sutrikimus ($M=21,16$, $SD=2,41$, $p<0,05$) nei tie, kurie yra patyrę galvos smegenų traumas ($M=18,93$, $SD=2,56$, $t(44)=2,83$, $p=0,007$, $p<0,05$). Tuo tarpu FIT teste stebimas priešingas rezultatas atgamintų ženklų nepriklausomai nuo vietos vidurkiai tiriamųjų, kurie atliko užduotį meluodami ($M=11,52$, $SD=2,49$) yra statistiškai reikšmingai mažesni, nei žmonių, kurie yra patyrę galvos smegenų traumas ($M=15$, $SD=0,000$, $t(30)=-7,8$, $p=0,001$, $p<0,05$). **Diskusija.** Apibendrinus gautus rezultatus, galima teigti, kad asmenys, kurie simuliacijai atminties sutrikimus, kontrolinėje atminties užduotį atliko geriau nei asmenys patyrę galvos smegenų traumas, tačiau prasčiau atliko „Rey penkiolikos objektų testą“. Gauti rezultatai sutampa su ankstesnių autorių atliktais tyrimais (Simon, 1994; Schretlen ir kt. 1991), parodančiais, jog „Rey penkiolikos objektų testas“ atpažįsta atminties simuliacijai atminties sutrikimus.

JAUNUOLIŲ IMPLICITINIS IR EKSPPLICITINIS POŽIŪRIS Į SVEIKATAI ŽALINGĄ ELGESĮ IR NAUDOJIMĄSI FACEBOOK

MONIKA MEILUTĖ-RIBOKĖ

Vilniaus universitetas

Priimta manyti, jog požiūris yra tik eksplicitinis, t. y. dažniausiai sąmoningas ir susijęs su elgesiu, tačiau pastebėta, jog jis gali būti ir kitoks, t. y. implicitinis. Greenwald ir Banaji (1995) teigia, jog šis požiūris yra daugiau nesąmoningas, automatinis ir yra susijęs su nesąmoningu, neverbaliniu bei sponantišku elgesiu. Tyrimuose randamos aiškios eksplicitinio požiūrio sąsajos su elgesiu, tačiau implicitinio požiūrio rezultatai nevienareikšmiai. Šiame tyrime buvo nagrinėti požiūriai į vienas populiariausių sveikatai žalingo elgesio formų jaunuolių tarpe ir naudojimąsi „Facebook“. Tyrimai ne kartą yra patvirtinę, jog sveikatai žalingos elgesio formos yra tarpusavyje susijusios, tačiau „Facebook“ ryšiai su jomis nėra tokie aiškūs. Tad, tyrimo tikslas yra išsiaiškinti implicitinį ir eksplicitinį požiūrį į šias elgesio formas bei jų tarpusavio sąsajas. Tyrime dalyvavo 210 gimnazistų, kurių amžius buvo 17-19 metų. Iš jų 41,4% buvo vaikinai, 58,6% – merginos. Implicitinis požiūris į alkoholį matuotas pilna implicitinių asociacijų testo versija, o į seksualinius santykius, rūkymą ir „Facebook“ – vieno atributo versija, kuri buvo naudota Penke, Eichstaedt ir Asendorpf (2006) tyrime. Eksplicitiniui požiūriui į alkoholio vartojimą išsiaiškinti buvo naudota Požiūrio į alkoholį skalė (Francalanci, Chiassai, Ferrara, Ferretti, Mattei, 2011), į seksualinius santykius – tik Liberalumo subskalė iš Trumposios požiūrio į seksualinius santykius skalės versijos (Hendrick, Hendrick, & Reich, 2006), rūkymui – Požiūrio į rūkymą skalė (Shore, Tashchian, Adams, 2000) ir į „Facebook“ – 21 teiginio klausimynas skirtas požiūriui į naudojimąsi „Facebook“ matuoti (Kokoç & Çiçek, 2011). Taip pat buvo užduoti klausimai apie seksualinių santykių, alkoholio vartojimo, rūkymo bei „Facebook“ naudojimo patirtis. Rezultatai atskleidė, kad alkoholio vartojimo, seksualinių santykių ir rūkymo patirties charakteristikos buvo susijusios, o naudojimas „Facebook“ turėjo ryšių tik su alkoholio vartojimu. Nagrinėjant tirtų elgesio formų prognozinis veiksniai, buvo pastebėta, jog alkoholio vartojimo bei seksualinių santykių patirtį gali nuspėti tiek eksplicitinis, tiek implicitinis požiūris, o rūkymo ir „Facebook“ naudojimo – tik eksplicitinis.

VEIKSNIAI, GALINTYS LEMTI TVARAUS ELGESIO FORMAVIMĄSI

ROMUALDA RIMAŠIŪTĖ-KNABIKIENĖ

Mykolo Romerio universitetas

Klimato kaita, tarša ir gamtos išteklių išekvojimas yra viena iš rimčiausių aplinkos problemų, su kuria susiduria žmonija. Mūsų dabartinis gyvenimo būdas, grindžiamas pernelyg intensyviu vartojimu, rodo, kad mes priartėjome prie žemės apkrovos ribos (Lenzen, 2001; Walther, Berger, Sykes, 2005). Šiuo pranešimu siekiama apžvelgti tiek pirmuosius, tiek naujausius mokslinius tyrimus, kuriuose aptariami veiksniai, galintys lemti tvaraus elgesio formavimąsi kaip galimą klimato problemų sprendimų būdą. Aplinką tausojantis elgesys apibrėžiamas kaip veiksmas, kuris „kenkia aplinkai kiek įmanoma mažiau ar net jos naudai“ (Steg, Vlek, 2009, p. 309). Moksliniuose tyrimuose aptariami įvairūs veiksniai, galintys lemti tvaraus elgesio vystymąsi. Tyrėjai analizavo ryšį tarp tvaraus elgesio ir vartotojų demografinių bei psichografinių veiksnių: įtakos, kurią tokiam elgesiui turi išorinis atlygis; asmenybės savybių; vertybių; vidinės motyvacijos; finansinės padėties, saugumo jausmo, tėvų atsakomybės ir vaidmenų šeimoje, šeimos identiteto. Svarbu, koks požiūris, motyvai, ketinimai ar kiti individualūs kintamieji lemia elgesį, nukreiptą į aplinkos išsaugojimą. Vienas iš labiausiai ištirtų mokslinių tyrimų objektų yra požiūris į aplinką, nes jis laikomas stipriu ekologinio elgesio indikatoriumi, pavyzdžiui, žmonės tauoja aplinką tuomet, kai turi teigiamas nuostatas aplinkosaugos atžvilgiu (Corral, Fraijo, Tapia, 2004; Gardner, Stern, 2002; Makki, Moyano Diaz ir kt., 2011). Taip pat tyrėjai atrado, kad tam tikri asmenybės bruožai gali lemti aplinką tausojantį elgesį, pavyzdžiui, asmenys, turintys stiprų ryšį su gamta, yra labiau sąmoningi, ekstravertiški, atviresni ir mandagesni (Nisbet ir kt., 2009; Tam, 2013a). Taip pat tokiems asmenims būdingas aplinką tausojantis požiūris, didesnis noras elgtis tvariai ir susirūpinimas dėl neigiamo žmogaus poveikio gamtai (Mayer, Frantz, 2004; Leary ir kt., 2008; Nisbet ir kt., 2009). Taip pat ryšys su gamta stipriai koreliuoja su emocijomis ir psichologine gerove (Nisbet, Zelenski, 2013). Moksliniai tyrimai apie vaikystės patirtis rodo, kad vaikams, kurie vaikystėje daugiau laiko praleido gamtoje, labiau būdingas aplinką tausojantis elgesys (Cheng, Monroe, 2012), ypač tiems, kurie daugiau laiko praleidžia „laukinėje“ negu „sukurtoje“ aplinkoje (Wells, Lekies, 2006). Taip pat tai būdinga tiems vaikams, kuriems gamtoje patinka praleisti laiką daug labiau nei suaugusiems (Thompson, Aspinall, Montarzano, 2008).

DARBUOTOJŲ SUVOKIAMO ORGANIZACIJOS TEISINGUMO IR PASITIKĖJIMO VADOVU REIKŠMĖ DARBUOTOJŲ VEIKLOS EFEKTYVUMUI

VIKTORIJA ŠARKAUSKAITĖ, LORETA-BUKŠNYTĖ MARMIENĖ

Vytauto Didžiojo universitetas

Šiandien pasaulis sparčiai tobulėja, daugėja organizacijų, kurioms svarbu sėkmingai išlikti rinkoje. Tokioms organizacijoms tampa svarbu, kokie veiksniai nulemia tai, kad darbuotojai dirba efektyviau, ar kokie veiksniai šį efektyvumą gali mažinti. Nemaža dalis tyrėjų iš įvairių pasaulio šalių skiria didelį dėmesį išsiaiškinti nuo kokių veiksnių priklauso darbuotojų efektyvumas (Farh ir kt. 2012; Sy ir kt. 2006). Vienas iš galimai su darbuotojų veiklos efektyvumu susijusių veiksnių – organizacinis teisingumas. Tyrimai rodo, kad darbuotojai renkasi dirbti tose organizacijose, kurios yra įvertintos, kaip teisingos (Rupp, Cropanzano, 2002). Kitas svarbus pagal tyrėjus darbuotojų veiklos efektyvumą lemiantis veiksnys yra darbuotojų pasitikėjimas vadovu (Ning Li, Hoon Tan, 2013). Šio tyrimo tikslas nustatyti darbuotojų suvokiamo organizacinio teisingumo ir pasitikėjimo tiesioginiu vadovu reikšmę darbuotojų veiklos efektyvumui. Bendram Organizaciniam teisingumui įvertinti buvo naudojamas J. Lazauskaitės-Zabielskės į lietuvių kalbą išverstas M. L. Ambrose ir M. Schminke (2009) bendro teisingumo (angl. *Overall justice*) klausimynas, o procedūros, skirstymo, tarpasmeninis ir informacinis teisingumas buvo vertinamas J. A. Colquitt (2001) subskalėmis. Pasitikėjimo vadovu lygmuo buvo nustatytas naudojant J. Lazauskaitės-Zabielskės į lietuvių kalbą išverstą D. Scott (1980) pasitikėjimo klausimyną (angl. *Measures of trust*). Darbuotojų darbo atlikimo kokybei įvertinti buvo naudojama J. Žiūraitės (2008) į lietuvių kalbą išversta Roe, Zinovieva, Dienes ir Ten Horn (2000) Prailginto Delf matavimo rinkinio (angl. *Extended Delf Measurement Kit*), darbo atlikimo vertinimo skalė. Tyrimo metu gauti rezultatai parodė, kad darbuotojų pasitikėjimas vadovu turi teigiamą ryšį darbuotojų darbo efektyvumui. Taip pat rezultatai atskleidžia, kad bendras organizacijos teisingumas yra mažiau reikšmingas nei atskiros teisingumo subskalės. Taigi, apžvelgus užsienio autorių mokslinę literatūrą ir tyrimo metu gautus rezultatus, galima daryti prielaidą, kad darbuotojų veiklos efektyvumui yra svarbus suvokiamas organizacinis teisingumas bei pasitikėjimas vadovu. Šie veiksniai skatina darbuotojus dirbti efektyviau ir pasiekti geresnių rezultatų, todėl vadovams vertėtų atsižvelgti į šiuos veiksnis.

KAI KURIOS SUVOKIAMŲ AKADEMINIO ATIDĖLIJIMO PASEKMIŲ KLAUSIMYNO PSICHOMETRINĖS CHARAKTERISTIKOS

RENATA UBAVIČIŪTĖ, RAIMONDA SADAUSKAITĖ

Klaipėdos universitetas, Vilniaus universitetas

Atidėliojimas – neracionalus ir pačiam atidėliotojui žalingas elgesys ar visgi adaptyvi elgesio strategija? Šis klausimas retai keliamas, kadangi vyrauja tradicinis požiūris, pagal kurį atidėliojimas yra silpnos savireguliacijos rezultatas (Steel, 2007; Steel, Ferrari, 2013), o paties konstrukto siejimas su galimomis pozityviomis pasekmėmis yra laikomas oksimoronu (Corckin, Lu, Lindt, 2010). Nors gausu tyrimų, kurie atskleidžia negatyvius atidėliojimo rezultatus (Özer, Ferrari, 2009; Kandemir, 2014), yra mokslininkų, kurie į šį konstrukta žiūri plačiau ir gilina si į galimas teigiamas atidėliojimo pasekmes (Chu, Choi, 2005). Svarbą tirti suvokiamas atidėliojimo pasekmes akademinėje aplinkoje atskleidžia tyrimai, kuriuose nustatyti teigiami ryšiai tarp aktyvių atidėliotojų ir pozityvių mokymosi rezultatų (Kim, Seo, 2013; Seo, 2012; Corlun, Lu, Lindt, 2011; Chu, Choi, 2005). Šio tyrimo tikslas – sukurti trumpą suvokiamų akademinio atidėliojimo pasekmių klausimą ir įvertinti jo psichometrinės charakteristikas studentų imtyje. Tyrimo imtis – patogiosios imties būdu surinkti 648 įvairių studijų programų studentai (23 % vyrų ir 73 % moterų). Amžiaus vidurkis – 21,98 metų (SD=4,23). Klausimynas sudarytas iš 17 teiginių, atsakymus vertinant penkiabale Likerto skale. Duomenys faktorinei analizei tiko gerai, nes KMO=0,84, o Bartleto sferiškumo testo $p < 0,001$. Faktorių analizės būdu išskirti 3 faktoriai, kurie kartu paaiškina 46% visų kintamųjų dispersijos. Nustatyti faktoriai pavadinti remiantis tuo, kokias suvokiamas pasekmes jie nurodo. Faktorių sudarančių teiginių svoriai varijuoja nuo 0,47 iki 0,79. Išskirtos subskalės pasižymi priimtinomis Cronbach α reikšmėmis (0,71 – 0,74) ir koreliuoja su Atidėliojimo įvertinimo skale, skirta studentams ((PASS), Solomon, Rothblum, 1984). Suvokiamų akademinio atidėliojimo pasekmių klausimynas pasižymi pakankamai geromis psichometrinėmis charakteristikomis, leidžia ištirti tiek negatyvius, tiek pozityvius suvokiamas akademinio atidėliojimo pasekmes ir gali būti taikomas moksliniuose tyrimuose.

PAAUGLIŲ DĖMESINGO ĮSISĄMONINIMO POKYČIAI PO PYKČIO KONTROLIAVIMO INTRVENCIJOS

DOVILĖ VALIŪNĖ, AIDAS PERMINAS

Vytauto Didžiojo universitetas

Pastaruoju metu daugėja tyrimų analizuojančių dėmesingo įsisąmoninimo svarbą asmenų psichologinei gerovei. Pastebėta, kad įsisąmoninimo praktikavimas siejasi su jaunuolių rizikingo elgesio, emocijų sunkumų, negatyvių automatinių minčių mažėjimu (Rawlett, Scrandis, 2016; Rossello ir kt., 2016; Eisenlohr-Moul ir kt., 2016). Taigi dėmesingo įsisąmoninimo mokymas mokyklose galėtų būti saugos veiksnys, apsaugantis paauglius nuo emocijų ir elgesio sunkumų. Be to prevencinių programų rengimas, įgyvendinimas ir taikomojo pobūdžio tyrimų vykdymas yra viena iš svarbiausių mokyklos psichologo veiklos sričių, kuri itin glaudžiai siejasi su sveikatos ugdymo prioritetu edukacinėje bendruomenėje (Petruitytė, Guogienė, 2017). Taigi šis tyrimas prisidės atskleidžiant, kaip polinkis į dėmesingą įsisąmoninimą gali keistis po mokyklos psichologų įgyvendinamos pykčio kontroliavimo intervencijos, kuri yra orientuota į pykčio atpažinimo ir įsisąmoninimo mokymą. Tyrimo tikslas – įvertinti paauglių dėmesingo įsisąmoninimo pokyčius po pykčio kontroliavimo intervencijos.

Tyrime dalyvavo 403 tiriamieji (232 merginos; 171 vaikinai), kurių amžiaus vidurkis 14 ($\pm 0,9$) metų. Tiriamieji buvo suskirstyti į tiriamąją (166 tiriamųjų) ir lyginamąją (237 tiriamųjų) grupes. Tiriamoji grupė dalyvavo 10 sesijų pykčio kontroliavimo intervencijoje, grįstoje dėmesingu įsisąmoninimu ir kognityvine-elgesio teorija. Grupinė intervencija buvo parengta pagal J. R. Kelly (2007) Pykčio kontroliavimo intervenciją. Tyrime naudotas Brown ir Ryan (2003) Įsisąmoninto dėmesingumo skalė. Po intervencijos statistiškai reikšmingai pagerėjo mergaičių dėmesingo įsisąmoninimo rezultatai ($p < 0,05$). Vaikinių imtyje antro matavimo metu atsirado statistiškai reikšmingas skirtumas tarp intervencinės ir lyginamosios grupės ($p < 0,05$). Statistinė analizė neaptiko statistiškai reikšmingo pokyčio lyginamojoje grupėje ($p > 0,05$). Remiantis rezultatais galima teigti, kad pykčio kontroliavimo intervencija gali pagerinti paauglių polinkį į dėmesingą įsisąmoninimą, kuris gali būti saugos veiksnys, apsaugojantis nuo elgesio ir emocijų sunkumų paauglystėje.

Jaunasis mokslininkas tarp tradicijų ir naujovių. XV-oji Jaunųjų mokslininkų psichologų konferencija / [sudarė Violeta Cimalanskaitė, Dovilė Šorytė, Goda Gegieckaitė].— Vilnius: Vilniaus universitetas, 2018. 28 psl.

ISBN 978-609-459-929-3

Santraukų rinkinyje pristatomos XV-osios Jaunųjų mokslininkų psichologų konferencijos „Jaunasis mokslininkas tarp tradicijų ir naujovių“ pranešimų santraukos. Konferencija vyko 2018 m. balandžio 27 d. Vilniaus universitete, Filosofijos fakultete.

Jaunasis mokslininkas tarp tradicijų ir naujovių
XV-oji Jaunųjų mokslininkų psichologų konferencija
Recenzuotas konferencijos pranešimų santraukų leidinys

Sudarė ir redagavo
Violeta Cimalanskaitė, Dovilė Šorytė, Goda Gegieckaitė

Už pranešimų turinį atsako autoriai

Tiražas 55 egz.

Išleido Vilniaus universiteto leidykla

Universiteto g. 3, LT-01513, Vilnius

El. paštas: *ld@ld.vu.lt*